
2017년도 자체(역량)평가 보고서

2017. 9.

금오공과대학교
(자체평가위원회)

제 I 장 평가 개요

1. 평가 목적
2. 추진 일정
3. 평가 방법
4. 평가 절차
5. 평가 결과 활용
6. 평가위원회 구성

I. 평가 개요

1. 평가목적

- 「고등교육법」 및 「금오공과대학교 자체평가에 관한 규정」 등 제 규정에 따라 2년 주기의 대학 자체평가 실시
- 2주기 대학구조개혁 평가 및 대학기관평가인증 평가준거를 기초로 하여 자체 평가를 실시함으로써 대학의 미비점을 분석하고 이에 대한 대응방안을 마련

2. 추진일정

- 자체평가 기본계획 수립 : 6. 22.
- 자체역량평가 편람 확정 : 7. 5.
- 평가 기본계획 및 평가편람에 의한 각 부서 평가자료 제출 : ~ 7. 28.
- 지표 영역별 위원평가 실시 : ~ 8. 11.
- 평가결과 강평회 개최 : 8. 22.
- 평가 결과보고서 작성 및 확정 : 9월

3. 평가방법

가. 일반 사항

- 2017년 대학기관평가인증 지표를 기초로 하여 2주기 대학구조개혁 평가 지표를 반영
- 정량지표의 경우 대학 정보공시 자료를 활용
- 평가대상기간은 대학구조개혁평가 및 기관평가인증의 지표기준일에 따라 평가

나. 평가항목

○ 필수평가준거

구 분		담당(주요)부서
필수평가준거	전임교원 확보율	교수지원팀
	교사 확보율	시설팀
	정원내 신입생 충원율	입학관리본부
	정원내 재학생 충원율	학사관리팀
	교육비 환원율	재정정책팀
	장학금 비율	학생지원팀

○ 평가영역·부문·준거

평가영역	평가부문	평가준거	담당(주요)부서
1. 대학이념 및 경영	1.1 대학경영	1.1.1 교육목표 및 인재상	전략기획팀
		1.1.2 특화계획 또는 전략의 수립·추진·성과 [구조개혁지표 반영]	전략기획팀
		1.1.3 정원 조정의 연계성 [구조개혁지표 반영]	전략기획팀
		1.1.4 대학 자체평가	전략기획팀
	1.2 대학재정	1.2.1 대학재정 확보	재정정책팀
		1.2.2 예산 편성 및 집행	재정정책팀
		1.2.3 감사	총무팀
2. 교육	2.1 교육과정	2.1.1 교양교육과정의 편성과 운영	학사관리팀
		2.1.2 전공교육과정의 편성과 운영	학사관리팀
		2.1.3 교육과정 개선 체제	학사관리팀
	2.2 교수·학습	2.2.1 수업 [구조개혁지표 추가]	학사관리팀
		2.2.2 성적관리	학사관리팀
		2.2.3 교수·학습 지원과 개선	교수학습개발센터

평가영역	평가부문	평가준거	담당(주요)부서
3. 교직원	3.1 교수	3.1.1 교원 인사제도	교수지원팀
		3.1.2 교원의 처우 및 복지	교수지원팀
		3.1.3 교원의 교육 및 연구활동 지원	교수지원팀
	3.2 직원	3.2.1 직원 인사제도 및 확보	인사팀
		3.2.2 직원의 처우 및 복지	인사팀
		3.2.3 직원 전문성 개발	인사팀
4. 교육시설 및 학생지원	4.1 교육시설	4.1.1 강의실 및 실험·실습실	시설팀
		4.1.2 학생 복지시설	학생복지팀 K-RC교육원
		4.1.3 도서관	도서관
	4.2 학생지원	4.2.1 학생상담 및 취·창업지원 [구조개혁지표 추가]	학생상담센터 취업지원본부 창업교육센터
		4.2.2 학생활동 지원 및 안전관리	학생지원팀 정보전산원
		4.2.3 학생 학습역량 지원 [구조개혁지표 반영]	Kit창의교육원 LINC사업단 공학교육혁신센터 교수학습개발센터
		4.2.4 소수집단학생 지원	국제교류교육원 학생상담센터 학생복지팀
	5. 대학성과 및 사회적 책무	5.1 대학성과	5.1.1 연구성과
5.1.2 교육성과			취업지원본부 창업교육센터
5.1.3 교육만족도			전략기획팀
5.2 사회적 책무		5.2.1 사회봉사 정책	학생지원팀
		5.2.2 사회봉사 실적	학생지원팀
		5.2.3 지역사회 기여 및 산학협력	산학협력단, 평생교육원 등

4. 평가절차



5. 평가결과의 활용

- 교육·연구 전반에 대하여 현재의 수준을 정확하게 진단하고 강점과 개선점을 면밀히 분석하여 대학의 운영과 발전을 위한 기초자료로 활용
- 대외 경쟁력이 있는 지표에 대한 중점 지원을 통한 지표 개선
- 대학 자체평가 결과 정보공시

6. 평가위원회 구성

○ 자체평가위원회

구분	부서	직위	성명	비고(평가분야)
위원장	기획협력처	처장	이승희	총괄
위원	컴퓨터공학과	교수	김영학	필수평가준거
"	컴퓨터공학과	교수	황준하	대학이념 및 경영
"	경운대학교	교수	홍영호	교육
"	산업공학부	교수	이현수	교직원
"	기계공학과	교수	윤성호(기)	교육시설 및 학생지원
"	기계설계공학과	교수	박준영	대학성과 및 사회적 책무

<기능>

- 자체평가 지표 개발 및 보완
- 자체평가 기준 및 지침 수립
- 자체평가 수행
- 자체평가 보고서 작성
- 기타 자체평가에 관한 세부사항

○ 자체평가실무위원회

구분	부서	직위	성명
위원장	기획협력처	과장	윤봉길
위원	교무처(교수지원팀)	팀장	천병광
	교무처(학사관리팀)	팀장	나윤미
	학생처(학생지원팀)	팀장	김장환
	학생처(학생복지팀)	팀장	최홍숙
	기획협력처(전략기획팀)	팀장	권승운
	기획협력처(홍보전략팀)	팀장	정재훈
	사무국(총무팀)	팀장	안영철
	사무국(인사팀)	팀장	남상규
	사무국(재정정책팀)	팀장	강태구
	사무국(시설팀)	팀장	노정석
	사무국(안전팀)	팀장	김기호
	산학협력단(연구지원팀)	팀장	박철
	산학협력단(기술사업화팀)	팀장	장명호
	산학협력단(중소기업산학협력센터)	팀장	배재춘
	산학협력단(창업교육센터)	산학중점교수	조영준
	입학관리본부	팀장	한상규
	취업지원본부	사업부장	오길선
	도서관	팀장	손창식
	정보전산원	팀장	박용철
K-RC교육원	팀장	김태혁	

구 분	부 서	직 위	성 명
	kit창의교육원	팀장	장동호
	LINC+사업단(기업지원센터)	산학중점교수	이윤형
	국제교류교육원	팀장	김점호
	평생교육원	팀장	서영식
	공학교육혁신센터	팀장	이수형
	교수학습개발센터	팀장	나윤미
	K-CDP센터	팀장	최영규
	학생상담센터	팀장	최홍숙
	과학영재교육원	주무관	김현정

<기능>

- 평가 영역별 자료의 수집·정리
- 자료 분석 및 검증, 평가위원업무 지원

제Ⅱ장 학교 개황

1. 설립목적 및 교육목표
2. 주요 연혁
3. 행정 조직 및 기구표
4. 교수 현황
5. 직원 현황
6. 학생 현황
7. 교육과정 편성 및 특색
8. 주요 시설·설비 현황
9. 재정 현황

II. 학교 개황

1. 설립목적 및 교육목표

- 박정희 대통령의 뜻에 따라 1980년(1979년 서거)에 구미국가산업단지의 발전을 위해 설립된 우리 대학은 실천적이며 창조적인 공학 분야의 인재를 양성하기 위한 특성화 대학으로, 1990년 3월 국립대학으로 전환하였으며, 『진리, 창조, 정직』의 건학이념을 바탕으로 「학문의 이론과 응용방법을 교수·연구하며, 개인의 자질을 계발하고 지도자적 인격을 함양하여 국가와 인류사회의 발전에 봉사할 실천적인 인재를 양성」을 하는데 교육목적을 두고 있다.
- 이를 달성하기 위해 “(1) 뚜렷한 국가관과 발전적 미래상을 지닌 지도자 양성, (2) 실천적이고 창조적인 전문인 양성, (3) 지성과 덕성을 겸비한 사회인 양성”이라는 교육목표를 설정하고, 이에 부합하는 4대 인재상 『참사람(참된 인성과 봉사정신을 갖춘 사람), 든사람(전문지식과 실천적 능력을 갖춘 사람), 난사람(도전정신과 창의적 사고를 갖춘 사람), 큰사람(글로벌 마인드와 리더십을 갖춘 사람)』을 정립하여 국가 산업발전에 필요한 실천적이고 창조적인 공학인재 양성을 위해 노력하고 있다.
- 현재 우리 대학은 잠재력이 무한한 대학, 실용교육을 잘하는 대학, 취업이 잘 되는 대학이라는 평가를 받고 있으며, 다양한 국책 사업(혁신지원사업), 산학협력선도대학사업(LINC+사업), 지방대학특성화사업(CK-1) 등을 유치하여 국가의 과학기술 발전과 번영에 이바지할 대학으로의 성장에 박차를 가하고 있다.

2. 주요 연혁

1979. 12. 31.	금오공과대학 설립인가
1987. 11. 9.	대학원 신설
1990. 3. 1.	국립대학으로 전환(대통령령 제12941호)
1993. 3. 1.	금오공과대학교로 교명 변경(대통령령 제13859호)
2004. 1. 26.	금오공과대학교산학협력단 설립
2004. 6. 16.	2004년도 지방대학혁신역량강화사업(NURI) 선정
2004. 12. 30.	신 캠퍼스(양호동) 대학이전 완료
2005. 10. 10.	지방대학혁신역량강화(NURI)사업 사업단 선정
2005. 12. 13.	BK21사업단 「1단계 두뇌한국21사업」평가 우수사업단 선정
2009. 6. 11.	교육과학기술부, 「광역경제권 선도산업 인재양성사업」 선정
2011. 5. 16.	4년 연속 교육역량강화사업 선정
2011. 10. 24.	‘2010년도 대학 교육역량강화사업 성과평가’ 우수대학 선정
2011. 11. 22.	‘2011 산학연협력 우수사례 경진대회’, 교육과학기술부 장관상 수상
2012. 2. 7.	‘2011 교육역량 지원사업 우수사례 공모’ 취업 역량 분야 ‘최우수’ 선정
2012. 2. 16.	‘2012년 예비기술창업자 육성사업’ 주관기관 선정
2012. 2. 22.	‘창조캠퍼스’ 지원대학 선정
2012. 3. 1.	‘처·실·국’ 직제로 승격 - 3처 1국
2012. 3. 7.	(사)경북산학융합본부 출범

2012. 3. 28.	산학협력선도대학(LINC) 육성사업 선정
2012. 4. 3.	2단계 공학교육혁신사업 선정
2012. 4. 12.	'2012년 대학 창업교육패키지사업' 주관대학 선정
2012. 4. 13.	5년 연속 교육역량강화사업 선정
2012. 5. 4.	'후진학 선도대학 사업' 지원대학 선정
2012. 5. 10.	'학부교육 선진화 지원사업(ACE 사업)' 선정
2012. 5. 29.	'2012 지역혁신인력양성사업' 2개 과제 선정
2012. 5. 30.	2012 대경광역경제권 선도산업 육성사업 비R&D부분 '대경권 선도산업 전문인력 양성사업' 선정
2012. 10. 17.	2011 교육역량강화 지원사업 성과평가 '우수대학' 선정
2012. 10. 29.	공공부문 인재개발 우수기관 인증제(Best-HRD) 우수기관 인증
2012. 10. 31.	'2012년 산학연협력 우수사례 경진대회' 2년 연속 교육과학기술부 장관상 수상
2013. 4. 5.	2013 대학생 창업아카데미 사업 운영기관 선정
2013. 4. 25.	제6대 총장 김영식 박사 취임
2013. 5. 9.	산학협력선도대학(LINC)사업 1차년도 연차평가 최우수기관 선정
2013. 7. 9.	6년 연속 교육역량 강화사업 선정
2013. 10. 25.	2013 국립대학 운영 성과목표제 평가 'A' 등급 선정
2013. 12. 27.	2013년도 기관인증 평가 인증 획득, '자체평가 환류 시스템 운영' 인증모범사례 선정
2013. 12. 31.	산업단지캠퍼스(신평동 캠퍼스) 설립 인가
2014. 5. 9.	산학협력선도대학육성사업단(LINC사업단) 2단계지원사업 선정, 1단계 사업 평가 '매우 우수'
2014. 7. 1.	'지방 대학 특성화 사업' 3개 사업단 선정
2014. 7. 31.	'2014년 국립대학 혁신지원사업 평가' 최우수 평가 선정
2014. 10. 30.	교육부 '지역특성화 우수학과 지원사업' 선정(기전공학과)
2014. 12. 18.	국민권익위, '2014년도 전국 국공립대학 청렴도 평가' 전국 6위, 대구·경북권 1위
2015. 1. 5.	2014년 교육역량강화지원사업 성과평가, 4년 연속 '최우수대학' 선정
2015. 11. 20.	2015년 국립대학 혁신지원사업 선정
2015. 12. 18.	K-RC 교육원 개소
2016. 2. 3.	2015년도 청렴도 측정 평가(전국 4위, 대구·경북 1위)
2016. 4. 1.	컨설팅대학원, 컨설팅대학원(R&D센터) 개설사업 연차평가 전국 최우수 대학원 선정
2016. 4. 12.	BK21 Plus 사업 신규 및 재선정
2016. 8. 4.	2016년 국립대학 혁신지원사업 선정
2016. 9. 5.	산학융합 연구마을 조성
2016. 12. 20.	2016년도 청렴도 측정 평가(전국 6위, 대구·경북 1위)
2017. 1. 9.	2015년 대학 취업률 76.1%(대구·경북권 4년제 대학 1위, 전국국·공립대학교 4위, 전국4년제 대학교 14위)
2017. 2. 17.	2016년도 교육국제화역량 인증평가 인증(2017.3월~2020.2월말)
2017. 4. 7.	2017 경상북도 평생교육 특화프로그램 지원 사업 선정(3년 연속)
2017. 4. 20.	사회맞춤형 산학협력 선도대학(LINC+) 육성사업 선정_산학협력 고도화형
2017. 5. 4.	2017년도 국립대학 혁신지원사업 선정(5년 연속)
2017. 5. 8.	2017 고교교육 기여대학 지원사업 선정(2년 연속)

4. 교수 현황

(2017. 4. 1.기준)

구분	전임교원				비전임교원					계
	교수	부교수	조교수	소계	겸임교원	초빙교원	시간강사	기타	소계	
인원	158	36	31	225	10	13	153	19	195	420

5. 직원 현황

(2017. 4. 1.기준)

구분	일반직	기술직	대학회계직	조교	기타	소계
인원	86	-	10	43	94	233

6. 학생 현황

(2017. 4. 1.기준)

구분	학부	일반대학원	산업대학원	교육대학원	컨설팅대학원	계
편제정원	5,101	408	195	125	64	5,893
재학생	6,142	420	187	59	42	6,850
휴학생	3,148	36	20	12	9	3,225
재적생	9,290	456	207	71	51	10,075

7. 교육과정 편성 및 특색

- 우리 대학의 교육과정은 전문교양과목, MSC(기초도구)과목, 전공과목과 일반선택과목으로 구성되어 있다.
- 전문교양과목은 9개 영역(언어와 표현/외국어/인간과 사회/국제화/윤리와 철학/역사 및 기타/체육 및 예술/경영 및 창업 영역/정보화 및 엔지니어 기본소양)으로 편성되어 있으며, 전문교양과목 중에서 교육목표 달성 및 인재상 구현에 필요한 교과목은 필수과목으로 정하여 운영하고 있다. MSC(기초도구)과목은 신입생의 기초 학습 능력 보완을 위한 교과목으로 전공교육과정에 필요한 수학, 과학, 컴퓨터 분야의 기초지식을 바탕으로 편성되어 있다.
- 전공과목은 학생들의 역량개발에 적합하도록 이론, 설계, 실험실습 등으로 구성되어 있으며, 부전공, 복수전공, 연계전공 과정을 운영하여 학생의 선택권을 보장하고 있다.
- 우리 대학은 전문 공학인을 양성하기 위해 공학교육인증제도와 건축학 분야 국제인증제도를 운영하고 있으며, 매 학기별 '지도교수상담(전공선택)'과목을 편성·운영하여 학생의 수강신청, 졸업학점 이수와 공학교육인증 기준 충족여부 판단 등에 도움을 주고 있다.
- 교육과정 편성·개편 시 외부자문위원회의 자문과 설문조사를 실시함으로써 산업체와 사회의 요구를 교육과정에 반영하고 있으며, 사회가 요구하는 학생역량 개발을 위한 그린에너지 연계교육과정, 취업·창업·외국어 트랙 교육과정, 산업연계 집중교육 등을 운영하고 있다.

8. 주요 시설·설비 현황

(2017. 4. 1.기준, 단위: m²)

구분	교지(양호동)	관사	신평동캠퍼스	영덕수련원	계	
토지	687,067	830	40,690	6,814	735,401	
구분	기본시설	지원시설	연구시설	부속시설	기타시설	계
교사	98,289	50,280	17,712	5,259	20,721	192,261

9. 재정 현황

(단위: 백만원)

구분	대학회계		산학협력단회계		발전기금회계		계	
	세입	세출	세입	세출	세입	세출	세입	세출
2016년 결산	77,776	74,482	27,316	27,180	5,814	5,814	110,906	107,476

제III장 평가 결과

1. 필수평가준거
2. [평가영역1] 대학이념 및 경영
3. [평가영역2] 교육
4. [평가영역3] 교직원
5. [평가영역4] 교육시설 및 학생지원
6. [평가영역5] 대학성과 및 사회적 책무

필수평가준거 1

전임교원 확보율

■ 자체평가 결과

평가준거	진단준거	기준값	진단결과	비고
필수평가준거 1	전임교원 확보율(%) = $\frac{\text{전임교원수(명)}}{\text{교원 법정정원(명)}} \times 100$	61%	P	
자체진단 평가결과	- 최근 3년간 전임교원 확보율은 학생정원 기준 69.6%, 재학생 기준 61.6%로 기준값을 달성함 - 2016년 정보공시 기준 우리 대학의 전임교원 확보율을 국립대학과 비교하면 학생정원 기준 69.4%(21위), 재학생 기준 61.6%(27위)로 하위권임. 교육부와 협의를 통하여 지속적인 충원 노력이 필요함			

■ 최근 3년간 전임교원 확보율

○ 최근 3년간 전임교원 확보율은 아래 표와 같음

- 2017. 4. 1. 현재 편제정원 기준 전임교원 확보율 72.3%, 재학생 기준 전임교원 확보율 65.4%임
우리 대학 전임교원 확보율은 대학기관평가인증 최소 기본 요건 기준값인 61.0%에 충족함

공시연도	전임교원(명) (A)		교원 법정정원(명) (B)		전임교원 확보율(%) (C=(A/B)×100)	
	학생정원 기준	재학생 기준	학생정원 기준	재학생 기준	학생정원 기준	재학생 기준
2014년	211	211	326	370	64.7	57.0
2015년	217	217	323	376	67.2	57.7
2016년	220	220	317	357	69.4	61.6
2017년	225	225	311	344	72.3	65.4
평균(2015~2017)					69.6	61.6

■ 전임교원 확보율 상승을 위한 노력

○ 교육부에 지속적인 증원요청과 협의를 통해 아래 표와 같이 교원 배정정원과 교원 수가 매년 지속적으로 증가하고 있음

<교원 배정정원 및 교원 현황>

연도	교원 배정정원(명)	교원 현황(명)	편제정원기준 교원 확보율(%)
2015	222	217	67.4
2016	226	220	69.1
2017	230	225	72.4

○ 퇴직자 충원 및 신규 교원 배정정원에 대하여 매년 신규채용 충원이 적기에 이루어지고 있음

<최근 3년간 신입교원 배정 대비 충원율>

연도	배정인원(명)	충원인원(명)	충원율(%)
2013	6	6	100
2014	3	2	66.7
2015	3	0	0
2016	4	4	100
2017	4	3	75

■ 자료평가를 위한 근거자료 목록

평가준거	구분	자료목록
필수평가준거 ①	정보공시	6-나. 전임교원 1인당 학생 수 및 전임교원 확보율

필수평가준거 2

교사 확보율

■ 자체평가 결과

평가준거	산출식	기준값	진단결과	비고
필수평가준거 2	$\text{교사 확보율(\%)} = \frac{\text{기본시설(m}^2\text{)} + \text{지원시설(m}^2\text{)} + \text{연구시설(m}^2\text{)}}{\text{기준면적(m}^2\text{)}} \times 100$	100%	P	
자체진단 평가결과	- 교사 확보율이 150.9%로 기준값을 충족함 - 보고서 작성시 각 시설에 대한 구분 및 증빙 자료 필요			

○ 우리 대학교의 교사확보율은 150.9%로 평가원에서 지정한 기준값(100%)를 상회 함

공시연도	보유면적(m ²)				기준면적(m ²) (B)	교사 확보율(% (C=(A/B)×100)
	기본시설	지원시설	연구시설	계(A)		
2017년	92,410	42,551	17,224	152,185	100,824	150.9

■ 자료평가를 위한 근거자료 목록

평가준거	구분	자료목록
필수평가준거 2	정보공시	교사시설 확보현황

필수평가준거 3

정원내 신입생 충원율

■ 자체평가 결과

평가준거	진단준거	기준값	진단결과	비고
필수평가준거 3	정원내 신입생 충원율(%) = $\frac{\text{정원내 입학자수(명)}}{\text{정원내 모집인원(명)}} \times 100$	95%	P	
자체진단 평가결과	- 최근 3년간 정원내 신입생 충원율 평균이 99.68%로 기준값을 충족함			

■ 최근 3년간 정원내 신입생 충원율 현황

공시연도	입학정원(명)	정원내 입학자(명) (A)	정원내 모집인원(명) (B)	정원내 신입생 충원율(%) (C=(A/B)×100)
2014년	1,341	1,338	1,341	99.77
2015년	1,291	1,291	1,293	99.84
2016년	1,233	1,229	1,236	99.43
평균				99.68

■ 자료평가를 위한 근거자료 목록

평가준거	구분	자료목록
필수평가준거 3	정보공시	4-다. 신입생 충원 현황

필수평가준거 4

정원내 재학생 충원율

■ 자체평가 결과

평가준거	진단준거	기준값	진단결과	비고
필수평가준거 4	정원내 재학생 충원율(%) = $\frac{\text{정원내 재학생수(명)}}{(\text{학생정원}-\text{학생 모집정지 인원(명)})} \times 100$	80%	P	
자체진단 평가결과	<ul style="list-style-type: none"> - 최근 3년간 정원내 재학생 충원율 평균이 109.3%로 기준값을 충족함 - 재학생 충원율이 최근 3년간 감소한 이유 기술 필요 			

■ 최근 3년간 정원내 재학생 충원율

공시연도	정원내 재학생수(명) (A)	학생정원(명) (B)	학생 모집정지 인원(명) (C)	정원내 재학생 충원율(%) (D=(A/(B-C))×100)
2015년	6,079	5,344	0	113.75
2016년	5,667	5,236	0	108.23
2017년	5,403	5,101	0	105.92
평균				109.30

■ 자료평가를 위한 근거자료 목록

평가준거	구분	자료목록
필수평가준거 4	정보공시	4-라-1. 재학생 충원율

■ 자체평가 결과

평가준거	진단준거	기준값	진단결과	비고
필수평가준거 5	교육비 환원율(%) = $\frac{\text{총교육비(천원)}}{\text{등록금(천원)}} \times 100$	100%	P	
자체진단 평가결과	<ul style="list-style-type: none"> - 최근 3년간 교육비 환원율 평균이 296.08%로 기준값을 충족함 - 2016년 대비 2017년 교육비 환원율이 감소한 이유 기술 필요 			

■ 최근 3년간 교육비 환원율

- 우리 대학의 최근 3년간 학생 등록금 평균액은 24,971,427천원이며 그 중 총교육비 평균액은 73,977,556천원으로 평균 교육비 환원율은 296.08%임

[표 5.평가준거] 세입 중 등록금 비율

공시연도	총교육비(천원) (A)	등록금(천원) (B)	교육비 환원율(%) (C=(A/B)×100)
2015년	70,280,620	23,921,433	293.79
2016년	79,628,917	25,969,103	306.62
2017년	72,023,130	25,023,744	287.81
평균			296.08

■ 자료평가를 위한 근거자료 목록

평가준거	구분	자료목록
필수평가준거 5	정보공시	8. 예·결산 내역 등 학교 및 법인의 회계에 관한 사항 9-나. 학생 1인당 교육비 산정근거

필수평가준거 6

장학금 비율

■ 자체평가 결과

평가준거	진단준거	기준값	진단결과	비고
필수평가준거 6	장학금 비율(%) = $\frac{\text{학부 장학금(천원)}}{\text{학부 등록금(천원)}} \times 100$	10%	P	
자체진단 평가결과	<ul style="list-style-type: none"> - 최근 3년간 장학금 비율 평균이 20.2%로 기준값을 충족함 - 최근 3년간 장학금 비율이 감소한 이유 기술 필요 			

■ 최근 3년간 장학금 비율

공시연도	학부 장학금(천원) (A)	학부 등록금(천원) (B)	장학금 비율(%) (C=(A/B)×100)
2014년	4,689,261	22,538,580	20.81
2015년	4,618,207	22,559,231	20.47
2016년	4,218,219	21,835,983	19.32
평균			20.20

■ 자료평가를 위한 근거자료 목록

평가준거	구분	자료목록
필수평가준거 6	정보공시	12-다-1. 장학금 수혜 현황

평가영역

1. 대학이념 및 경영

대학은 대학이 추구하는 이념을 구현하기 위하여 교육목적과 인재상을 명료하게 설정하고, 발전계획과 특성화계획을 수립하여 경쟁력을 강화하고 있다. 이들 계획이 성공적으로 달성되도록 재원을 안정적으로 확보하여 합리적이고 효율적으로 운영하고 있으며, 주기적인 평가를 통해 대학경영을 개선하기 위해 노력하고 있다.

평가부문

1.1 대학경영

대학은 교육이념에 부응하는 교육목표와 인재상을 명료하게 설정하고, 실현가능한 발전 계획과 특성화계획을 수립하여 대학 발전을 위해 노력하고 있다. 또한, 대학은 대학경영 전반에 대하여 자체평가를 실시하고 그 결과를 대학운영에 반영하고 있다.

평가준거

1.1.1 교육목표 및 인재상

1.1.2 특화 계획 또는 전략의 수립·추진·성과

1.1.3 정원 조정의 연계성

1.1.4 대학 자체평가

평가부문

1.2 대학재정

대학은 교육목표 달성에 필요한 재원을 안정적으로 확보하여, 합리적이고 효율적으로 운영하고 있으며, 대학재정 운영이 투명하게 이루어질 수 있도록 관리를 강화하고 있다.

평가준거

1.2.1 대학재정 확보

1.2.2 예산 편성 및 집행

1.2.3 감사

평가준거 1.1.1 교육목표 및 인재상
대학은 교육이념 및 교육목적 달성을 위한 명료한 교육목표와 인재상을 설정하고 있으며, 인재상에 도달할 수 있도록 학생학습성과 관리 체계를 구축하여 운영하고 있다.

■ 자체평가 결과

평가준거	진단준거	진단결과	비고
1.1.1 교육목표	대학은 교육이념 및 교육목적 달성을 위한 명료한 교육목표와 인재상을 설정하고 있으며, 인재상에 도달할 수 있도록 학생학습성과 관리 체계를 구축하여 운영하고 있음	P	
자체진단 평가결과	<ul style="list-style-type: none"> ○ 우리 대학은 “진리·창조·정직”이라는 교육이념 하에 “학문의 이론과 응용 방법을 교수·연구하며, 개인의 자질을 계발하고 지도자적 인격을 함양하여 국가와 인류사회의 발전에 봉사할 실천적인 인재를 양성함”을 교육목적으로 설정함 ○ 교육이념과 교육목적 달성을 위하여 3대 교육목표로 (1) 뚜렷한 국가관과 발전적 미래상을 지닌 지도자 양성, (2) 실천적이고 창조적인 전문인 양성, (3) 지성과 덕성을 겸비한 사회인 양성을 설정함 ○ 교육목표에 부합하는 금오 인재상으로 (1) 참사람, (2) 든사람, (3) 난사람, (4) 큰사람을 제정하였으며, 인재상에 도달할 수 있도록 인재상 별 핵심역량을 설정하고 이에 따른 학생학습성과 관리 체계를 구축 및 운영하고 있음 (미흡한 점) ○ 교육목표와 인재상을 연계하여 대학 발전전략을 체계적으로 구성하였으나, “교육목표-인재상-발전전략”의 연계 과정에서의 복잡함으로 인해 세부과제 추진의 어려움이 예상되므로 단순화가 필요함 ○ 인재상에 부합하는 인재 양성을 위해 체계적인 학생학습성과 관리 체계를 구축하여 운영하고 있으나 2016년에는 2015년에 비해 인재인증 학생 수가 대폭 줄어 들었음. 연도별 목표를 설정하고 이를 달성하기 위해 노력하는 등 학생역량 평가 및 환류 체계의 보완이 필요함 		

■ 교육이념, 교육목적 및 교육목표의 체계도

- 금오공과대학교는 진리(眞理), 창조(創造), 정직(正直)을 건학이념으로 하고, 진리를 탐구하는 것은 대학인의 본질이며, 창조행위를 통해 인간 실존의 의미를 확인하고, 정직한 생활자세로 인간의 참된 모습을 구현하는 것을 의미함
- 대학의 설립목적과 건학이념을 반영하여 교육목적 설정하였으며, 「대학헌장」 제5조에 다음과 같이 명시하고 있음. “본교는 학문의 이론과 그 응용방법을 교수·연구하며, 건학이념을 바탕으로 개인의 자질을 계발하고 지도자적 인격을 함양하여 국가와 인류사회의 발전에 봉사할 실천적인 인재를 양성함을 교육목적으로 한다.”
- 우리 대학은 위와 같은 건학이념과 교육목적 바탕으로 3대 교육목표를 설정하였음
 - 뚜렷한 국가관과 발전적 미래상을 지닌 지도자 양성
 - 실천적이고 창조적인 전문인 양성
 - 지성과 덕성을 겸비한 사회인 양성

평가준거 1.1.2 특화 계획 또는 전략의 수립·추진·성과

대학은 스스로의 강점을 살려 경쟁력을 갖추기 위한 특성화 계획을 수립하여 추진하고, 그에 따른 탁월한 성과를 도출하고 있다.

■ 자체평가 결과

평가준거	진단준거	진단결과	비고
1.1.2 특화 계획 또는 전략의 수립·추진·성과	대학은 스스로의 강점을 살려 경쟁력을 갖추기 위한 특성화 계획을 수립하여 추진하고, 그에 따른 탁월한 성과를 도출하고 있음	W	
자체진단 평가결과	<ul style="list-style-type: none"> ○ 학내 여건 분석 및 의견 수렴 과정을 바탕으로 특성화 기본 방향을 “창의 인재 양성” 과 “지역 사회 연계” 로 설정하였으며, 세부 추진 방향으로 (1) 특성화 분야별 창의융합 공학인재 양성, (2) 산학협력체계 활성화, (3) 실용연구 기반 수요자 중심 R&D 강화, (4) 지역 국립공과대학으로서 지역사회 기반 사회적 책무 실현을 수립함 ○ 특성화 기본 방향에 따라 공학 기반의 실용적이고 실천 가능하며 지역 특성화에 부합하는 4대 특성화 분야로 (1) ICT융복합, (2) 첨단소재부품, (3) 그린화학소재, (4) 메카트로닉스를 설정하였음 ○ 특성화 추진의 일환으로 향후 3년간(2016년~2018년) 특성화 전략을 수립하여 특성화 모델을 완성하고 성과를 창출 및 확산하기 위한 세부 과제들을 추진하고 있음 ○ 예산, 공간, 인력 등의 자원을 특성화 학과에 우선적으로 지원함으로써 특성화 분야의 성과를 도출하기 위해 노력하고 있음 <p>(미흡한 점)</p> <ul style="list-style-type: none"> ○ 교수, 학생, 전문인력 등 인력 자원의 집중화와 예산 및 공간의 집중화를 대학 특성화 추진의 성과로 꼽았으나, 이는 특성화 추진을 위한 자원의 “투입” 에 해당하는 것임. 따라서 특성화 추진의 성과를 객관적으로 확인할 수 있도록 성과 지표를 개발하고 평가할 필요가 있음(예시 : 취업률(상승률), 인재인증학생비율, 학부교육 만족도 등) ○ 특성화 성과에 대한 분석뿐만 아니라 특성화 계획 단계부터 특성화 추진 그리고 성과 분석 및 개선에 이르기까지 체계적인 환류 시스템의 구축이 요구됨 		

■ 대학 특화 계획(전략)의 수립

○ 기본방향 및 세부영역 설정

- 우리 대학 중장기발전계획서 수정본에 “특성화 비전” 을 새롭게 포함하는 등 특성화 전략을 수립함
- 우리 대학 특성화 기본방향은 “창의 인재 양성” 과 “지역 사회 연계” 로 설정하였으며, 세부 추진 방향으로 첫째, 특성화 분야별 창의융합 공학인재 양성, 둘째, 산학협력 체계 활성화, 셋째, 실용연구 기반 수요자 중심 R&D 강화, 넷째, 지역 국립공과대학으로서 지역사회 기반 사회적 책무 실현을 4가지 특성화 추진방향을 수립함
- 특성화 분야 중 우리 대학은 특성화 기본 방향에 따라 4대 세부 특성화 영역을 1. ICT 융복합, 2. 첨단소재부품, 3. 그린화학소재, 4. 메카트로닉스로 공학기반의 실용적이고 실천가능하며 지역 특성화에 부합한 4대 영역으로 설정함

평가준거 1.1.4 대학 자체평가

대학은 대학경영 및 교육 전반에 대한 질관리를 위하여 주기적으로 자체평가를 실시하고 있으며, 그 결과를 교육과 대학 운영에 충실히 반영하고 대학구성원이나 외부에 공개하고 있다.

■ 자체평가 결과

평가준거	진단준거	진단결과	비고
1.1.4 대학 자체평가	대학은 대학경영 및 교육 전반에 대한 질관리를 위하여 주기적으로 자체평가를 실시하고 있으며, 그 결과를 교육과 대학 운영에 충실히 반영하고 대학구성원이나 외부에 공개하고 있음	P	
자체진단 평가결과	<ul style="list-style-type: none"> ○ 우리 대학은 기획협력처에서 주관하는 “대학역량평가”, “대학원평가”, “학부평가”, “부속시설평가”와 산학협력단에서 실시하는 “운영시설평가”, “연구시설평가”를 주기적으로 실시하고 있음 ○ 대학역량평가를 통해 대학 경쟁력 강화를 위한 방안을 도출하고 있으며 대학원평가를 통해 대학원 발전 및 개선 방안을 도출하고 있음. 또한 학부평가를 통해 우수 학과에 대한 재정적 인센티브를 지급함으로써 학부 간 경쟁을 통한 발전을 도모하고, 부속시설평가를 통해 우수 부속시설에 대한 행·재정적 지원을 강화함으로써 부속시설의 운영효율화를 도모하고 있음 ○ 자체평가 결과는 각 자체평가 별로 정보공시 또는 대학 홈페이지 등을 통해 대학구성원이나 외부에 공개되고 있음 <p>(미흡한 점)</p> <ul style="list-style-type: none"> ○ 기획협력처 주관 자체평가 외에 산학협력단에서 주관하는 자체평가로 “운영시설평가”와 “연구시설평가”가 있음을 언급하였으나 이에 대한 자체평가시스템 및 실적에 대한 내용이 기술되어 있지 않음 ○ 대학역량평가, 대학원평가, 학부평가, 부속시설평가 등 다양한 자체평가가 실시되고 있지만 상호 연계성이 없이 독립적으로 평가가 이루어지고 있음. 향후로는 대학 자체적으로 각종 대외 평가(대학구조개혁평가, 대학기관인증평가, 언론사평가 등)를 고려하여 주요평가지표를 개발하고 이에 따라 자체 평가를 종합적·체계적으로 실시할 필요가 있음 		

■ 자체평가 개요

○ 자체평가 근거

- 법령: 「고등교육법」 제11조 2항(평가 등), 「교육부령」 제1호 고등교육기관의 자체평가에 관한 규칙
- 학칙 및 규정: 「학칙」 제20조(자체평가) 및 제12조(부속시설 등), 「금오공과대학교 자체평가에 관한 규정」

○ 자체평가 목적

- 대학 전체는 물론 조직 단위의 운영 현황에 대해 주기적으로 점검하여 평가결과를 교육과 대학운영에 반영함으로써 대학경쟁력을 강화하고, 대학정보공시 및 외부평가에 대비하기

평가준거 1.2.1 대학재정 확보

대학은 교육목표를 달성하기 위해 재정 운영 계획을 수립하고 이에 따라 필요한 재원을 안정적으로 확보하고 있으며, 지속적인 재원 확충을 위해 재원을 다양화하고 있다.

■ 자체평가 결과

평가준거	진단준거	진단결과	비고
1.2.1 대학재정 확보	대학은 교육목표를 달성하기 위해 재정 운영 계획을 수립하고 이에 따라 필요한 재원을 안정적으로 확보하고 있으며, 지속적인 재원 확충을 위해 재원을 다양화하고 있음	P	
자체진단 평가결과	<ul style="list-style-type: none"> ○ 지속적인 재원 확충을 위해 국고 지원 확충, 지방자치단체 지원금 확보, 산학협력단 회계와 발전기금회계의 수입 증대, 수입대체경비의 재원확보 등 재원을 다양화하고 있음 ○ 대학의 최근 3년간 등록금 비율의 평균은 36.1%로 기준값 72% 이하를 충족하고 있음 ○ 대학의 최근 3년간 기부금 비율의 평균은 2.6%로 기준값 0.5% 이상을 충족하고 있음 (미흡한 점) ○ 진단준거에서는 “재정 운영 계획을 수립하고 이에 따라 필요한 재원을 안정적으로 확보하고 있음” 을 요구하고 있으나, “재정 운영 계획 수립” 에 대한 내용이 기술되어 있지 않으므로 이에 대한 보완이 필요함 		

■ 세입 중 등록금 비율

○ 세입 중 등록금 비율 산출식 및 기준값

국공립대	기준값
$\frac{\text{등록금(천원)}}{\text{세입총액(천원)}} \times 100$	72% 이하

○ 우리 대학의 최근 3년 간 세입 총액(평균)은 69,449,602천원이며 그 중 학생 등록금의 평균금액은 24,971,426천원으로 세입 중 등록금의 비율은 36.1%임

평가준거 1.2.2 예산 편성 및 집행

대학은 확보된 재원을 효율적으로 운영하기 위한 계획을 수립하고, 합리적 절차에 따라 예산을 편성·집행하고 있으며 그 결과를 평가하여 대학재정 운영에 반영하고 있다.

■ 자체평가 결과

평가준거	진단준거	진단결과	비고
1.2.2 예산 편성 및 집행	대학은 확보된 재원을 효율적으로 운영하기 위한 계획을 수립하고, 합리적 절차에 따라 예산을 편성·집행하고 있으며 그 결과를 평가하여 대학재정 운영에 반영하고 있음	P	
자체진단 평가결과	<ul style="list-style-type: none"> ○ 우리 대학은 중기재정운용계획 수립을 통해 중장기발전계획과 연계한 중기재정 운용 방향을 제시함으로써 재정 건전성 관리를 강화하고 있음 ○ 일반회계, 대학회계, 산학협력단회계, 발전기금회계 별로 합리적 절차에 따라 예산을 편성 및 집행하도록 관련 지침이 마련되어 있으며, 이에 따라 각 예산을 편성하고 집행하고 있음 ○ 예산 집행 결과를 분석하여 대학재정질감 계획을 수립하는 등 대학의 중장기적 재정건전성을 확보하기 위한 방안을 마련하고 있음 <p>(미흡한 점)</p> <ul style="list-style-type: none"> ○ 진단준거의 “확보된 재원을 효율적으로 운영하기 위한 계획 수립”에 대한 내용을 보다 구체적으로 기술할 필요가 있음 ○ 매년 예산 집행 결과에 대한 전반적인 평가 및 개선이 이루어지고 있지만, 추가적으로 단위 사업 별 성과 분석이 필요함. 이는 예산 수요 조사 시 단위 사업 별 목표 및 성과를 제시하고 이를 토대로 한 예산 편성, 그리고 예산 집행 후 성과 분석 및 목표 달성 여부에 따른 개선 사항 도출에 이르기까지의 일련의 과정을 포함함 		

■ 예산편성 절차 및 방법

○ 중기재정운용계획 수립

- 우리학교에 중장기발전계획과 연계한 중기재정운용 방향 제시로 중장기 재정건전성 관리 강화
 - 특성화 분야 육성, 창의교육 중심대학, 산학연관 R&BD대학, 취업/창업/학업(3UP) 중심 대학, 지역사회와 함께하는 대학 등 분야별 달성목표를 위한 투자계획 매칭
 - 대학회계 예산편성을 중기재정운용계획과 연계할 수 있도록 부서별로 선정한 주요 정책 사업을 선정
- ※ 대학회계 주요사업별 예산으로 분류하여 예산 편성 시 중점 사업으로 활용

○ 일반회계 예산편성

- 우리 대학은 기획재정부의 「국가재정법」 제2장 예산 제2절 예산안의 편성 및 「예산안 작성 세부지침」과 교육부의 ‘국립대학 세입예산(안) 작성 안내’ 및 「예산안 편성지침」에 의거 일반회계 예산을 편성함

평가준거 1.2.3 감사
대학은 대학경영 및 예산의 편성·집행이 합리적이고 투명하게 이루어질 수 있도록 엄격한 감사제도를 운영하고 있으며, 그 결과를 대학 운영에 충실히 반영하고 대학구성원이나 외부에 공개하고 있다.

■ 자체평가 결과

평가준거	진단준거	진단결과	비고
1.2.3 감사	대학은 예산 편성 및 집행, 대학 경영에 대한 감사 제도를 수립하고 운영, 결과 활용 및 공개하고 있음	P	
자체진단 평가결과	<ul style="list-style-type: none"> ○ 우리 대학은 대학회계 감사, 연구비 감사, 산학협력단 감사, 발전기금 감사에 대한 제도를 수립·운영하여 예산 편성 및 집행, 경영에 대한 감사를 정례적으로 실시하고 있음 ○ 감사에 따른 지적사항은 해당 부서 및 교직원에게 통보하여 시정이 이루어질 수 있도록 함으로써 지적사항이 합리적으로 반영 및 개선될 수 있도록 하고 있음 ○ 대학은 「금오공과대학교자체감사공개에관한지침」에 의거하여 감사 결과를 대학 홈페이지를 통해 대내·외에 공개하고 있음 		

■ 감사제도 현황

- 우리 대학은 대학회계 감사, 연구비 감사, 산학협력단 감사, 발전기금 감사에 대한 제도를 수립·운영하여 예산 편성 및 집행, 경영에 대한 감사를 정례적으로 시행하고 있음
- 우리 대학은 교육부, 감사원 등 외부 감사 기관이 시행하는 대학 전반에 대한 감사를 비정례적으로 수감함
- 우리 대학은 외부 감사 기관에 의한 감사와는 별도로 대학 자체 행정 감사 제도를 수립하였으며, 종합감사, 특정감사, 재무감사, 복무감사, 일상감사를 정례적·비정례적으로 시행하고 있음.

■ 감사종류별 상세 내용

- 행정 감사
 - 교육부, 감사원 등 외부 감사기관에 의한 감사와는 별도로 대학 자체 「금오공과대학교 행정 감사규정」을 제정하였으며, 대학의 모든 업무와 활동에 대한 종합감사, 특정감사, 재무감사, 복무감사, 일상감사를 정례적·비정례적으로 시행 중
 - 종합감사: 감사대상부서의 업무 전반에 대한 적법성과 타당성을 점검
 - 특정감사: 총장이 필요하다고 인정하는 특정 행정운영 사항(입시전형 포함)을 점검
 - 재무감사: 예산의 운용실태 및 회계처리의 적정성 여부 등을 점검
 - 복무감사: 소속 교직원(자체직원 포함)의 복무의무위반, 비위사실, 근무실태 등을 점검
 - 일상감사: 주요정책의 집행, 계약, 예산관리업무 및 그 밖에 총장이 필요하다고 인정하는 업무를 해당업무의 집행에 앞서 점검
 - 대학 자체 행정감사 절차는 [그림 1.2.3-2]와 같음

평가영역 2. 교육

대학은 교육목표를 달성하기 위하여 교육과정을 편성하여 운영하고, 교수·학습을 효과적으로 지원하고 관리하여 교수·학습 성과를 높이기 위해 노력하고 있다.

평가부문 2.1 교육과정

대학은 교육목표를 달성하기 위하여 교양 및 전공교육과정을 편성하여 충실하게 운영하고 있으며, 변화하는 사회적·학문적 요구를 반영하여 주기적으로 교육과정을 개선하고 있다.

- 평가준거
- 2.1.1 교양교육과정의 편성과 운영
 - 2.1.2 전공교육과정의 편성과 운영
 - 2.1.3 교육과정 개선 체제

평가부문 2.2 교수·학습

대학은 수업운영, 수업평가, 성적관리 등 적절한 학사관리 체제를 갖추고, 교수·학습 지원 전담조직을 통해 다양한 프로그램을 제공하여, 교육의 질을 높이기 위해 노력하고 있다.

- 평가준거
- 2.2.1 수업
 - 2.2.2 성적관리
 - 2.2.3 교수·학습 지원과 개선

평가준거 2.1.1 교양교육과정의 편성과 운영
대학은 학문적·사회적·시대적 요구 및 대학의 인재상을 반영하여 교양교육과정을 편성하고, 학생의 선택권이 보장되도록 운영하고 있다.

■ 자체평가 결과

평가준거	진단준거	진단결과	비고
2.1.1 교양교육과정의 편성과 운영	대학은 학문적·사회적·시대적 요구 및 대학의 인재상을 반영하여 교양교육과정을 편성하고, 학생의 선택권이 보장되도록 운영하고 있음	P	
자체진단 평가결과	<ul style="list-style-type: none"> ○ 전문교양교육과정 영역을 9개로 설정한 이유에 대해 각 영역별로 예를 들어 인재상, 교육목표 등과의 연관성 또는 현 산업환경을 반영한 장기계획 등에 따라 설정하였다는 세부적인 개념 정립 보완이 필요함 		

1. 교양교육과정 편성과 교육목표 및 인재상과의 연계성

- 금오공과대학교는 “진리·창조·정직”을 건학이념으로 하여 “학문의 이론과 그 응용방법을 교수·연구하며, 건학이념을 바탕으로 개인의 자질을 계발하고 지도자적 인격을 함양하여 국가와 인류사회의 발전에 봉사할 실천적인 인재를 양성함”을 교육목적으로 설정하였음
- 교육목적 달성을 위하여 설정한 교육목표는 다음과 같음
 - 뚜렷한 국가관과 발전적 미래상을 지닌 지도자 양성
 - 실천적이고 창조적인 전문인 양성
 - 지성과 덕성을 겸비한 사회인 양성
- 건학이념과 교육목적과 교육목표는 다음[그림2.1.1-1]과 같은 체계를 이룸



[그림2.1.1-1] 건학이념-교육목적-교육목표 체계도

평가준거 2.1.2 전공교육과정의 편성과 운영

대학은 학생의 입학 후 졸업까지 달성될 역량 개발을 위해 전공교육과정을 편성하고, 학생의 선택권이 보장되도록 운영하고 있다.

■ 자체평가 결과

평가준거	진단준거	진단결과	비고
2.1.2 전공교육과정의 편성과 운영	대학은 학생의 입학 후 졸업까지 달성될 역량 개발을 위해 전공교육과정을 편성하고, 학생의 선택권이 보장되도록 운영하고 있음	P	
자체진단 평가결과	<ul style="list-style-type: none"> ○ 전공교육과정 운영 현황과 학생의 학습선택권 보장을 위해 개선한 실적에 대한 내용을 보완 기술하여 현재 운영하고 있는 전공교육과정에 대한 타당성 확보에 대한 근거 제시가 필요함 ○ 인재상 구현을 위한 전공교육과정 운영에 있어 인재상과 개별 교과목 간의 연관성 세부 설명 보완 필요 <p>예를들어 종합설계교과목이 인재상의 어떤 부분을 강조 또는 연관된 것인지, 특강 및 산학연구관련 교과목이 어떤 인재상과 관련되며 어떤 결과를 도출하고자 한 것인지에 대한 간략한 설명을 표 또는 그림으로 정리 되었으면 함</p>		

1. 전공교육과정과 학부·학과(전공) 교육목표 및 인재상과의 연계성

■ 인재상 구현을 위한 전공교육과정

- 참사람, 든사람, 난사람, 큰사람' 으로 규정된 인재상을 구현하는 데 기여할 수 있도록 전공 교육 과정에 특성화 교과목들을 편성하였음
 - 종합설계교과목: '창의설계프로젝트1/2' (전자공학부) 등 모든 학부(과) 개설
 - 지식재산권 관련: '지식재산권출원및정보검색' (전자공학부), '지식재산전략' (기계시스템공학과)
 - 창의성 관련: '창의성공학' (산업경영공학전공), '창의공학' (기계공학과), '창의적사고와기술혁신' (기계시스템공학과)
 - 특강 및 산학 연구 관련: '메카트로닉스특강' (기계시스템공학과), '광학특강' , '산학공동연구' (광시스템공학과), '프런티어사이언스세미나' (메디컬IT융합공학과)
 - 현장실습 의무화: '방학중현장실습1' (광시스템공학과와 메디컬IT융합공학과. 전공필수)
 - 창업 관련: '모의창업실습1/2' , '벤처창업실전' (전 학부/학과 공통)

■ 학생의 선택권을 보장하는 전공교육과정

- 공학교육인증 프로그램을 운영하는 5개 학부 8개 학과에서 인증대상자와 비인증대상자의 전공교육과정은 12학점 이상의 설계 학점을 취득해야 한다는 점 이외에는 동일함. 공학교육인증프로그램을 운영하지 않는 3개 학과와 3개 전공도 설계학점 이수 의무가 없음

평가준거 2.1.3 교육과정 개선 체제

대학은 합리적인 절차를 통해 교육과정을 편성·운영하고 있고 사회적·학문적 변화를 수용하기 위해 주기적으로 교육과정을 개선하고 있다.

■ 자체평가 결과

평가준거	진단준거	진단결과	비고
2.1.3 교육과정 개선 체제	대학은 합리적인 절차를 통해 교육과정을 편성·운영하고 있고 사회적·학문적 변화를 수용하기 위해 주기적으로 교육과정을 개선하고 있음	P	
자체진단 평가결과	<ul style="list-style-type: none"> ○ 교육과정 편성, 개선 및 환류 절차에 대한 규정이 정비되어 있으면 하나의 그림으로서 과정 및 절차가 일목요연하게 먼저 제시되어 표현되었으면 함 ○ 환류 실적에 실제적 의견 반영으로 변경된 교과목이 있으면 과정 및 결과가 제시되었으면 함 ○ 2016년 교육과정 운영 관련 외부 자문위원회 개최 및 결과에 따른 실제적 반영 내용이 있으면 제시가 필요함 ○ 산업계 및 사회요구에 기반한 교육과정 운영현황 및 실적에 15년, 16년 실적이 있으면 제시가 필요함 		

1. 교육과정 개선 체제

- 교육과정 편성 절차

■ 교육과정의 편성 및 운영

- 교육과정의 편성 및 운영에 대해서는 「학사운영규정」 제7장 제1절 제39조에 규정됨
- 교육과정은 전공과목과 MSC과목은 각 학부(과)에서, 전문교양과목과 군사학과목은 교무처장이, 교직과목은 교원양성위원회에서 편성하여 교육과정위원회의 심의를 거쳐 총장이 확정함
- 공학교육인증 프로그램의 교양과목(전문교양과목 및 MSC과목)의 관리 및 운영은 공학교육혁신센터의 총괄하에 해당 프로그램에서 주관함

■ 교육과정의 개정 과정 및 절차

- 교육과정의 개정에 대해서는 「학사운영규정」 제7장 제1절 제40조에 규정됨
- 교육과정은 4년 주기로 개편하되, 전문교양 및 전공선택과목은 과목수의 3분의 1 범위 내에서 2년 주기로 개편할 수 있음. 신규 제도 도입, 모집단위의 통합·신설 및 폐지 등 특별한 사유가 발생할 경우에는 예외로 함
- 교육과정을 개정할 경우에는 전공과목과 MSC과목은 학부(과)장이, 전문교양과목·교직과목·군사학과목은 교무처장이 개편사유서, 신·구 대조표 및 개편안을 작성하고, 교육과정위원회의 심의를 거쳐 총장이 확정함. 개설학기 변경 등 경미한 사안은 교육과정위원회의 심의를 생략할 수 있음

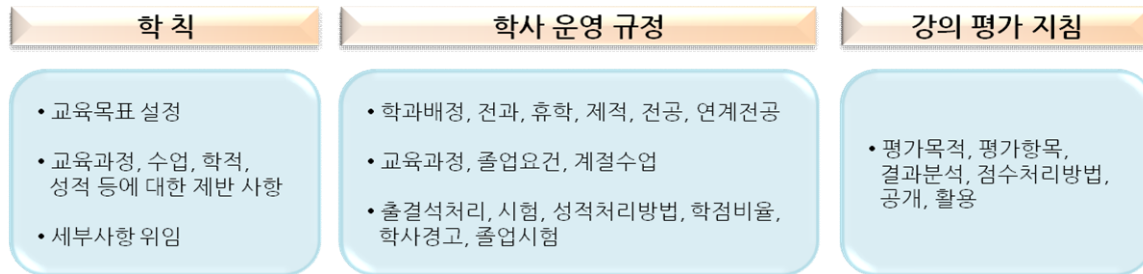
평가준거 2.2.1 수업
대학은 적절한 절차에 따라 수업을 운영하고 있으며, 수업평가를 실시하여 수업의 질을 관리하고 있다.

■ 자체평가 결과

평가준거	진단준거	진단결과	비고
2.2.1 수업	대학은 적절한 절차에 따라 수업을 운영하고 있으며, 수업평가를 실시하여 수업의 질을 관리하고 있음	P	
자체진단 평가결과	<ul style="list-style-type: none"> ○ 수업운영 절차에 있어 학기개시전, 학기중, 학기종료후로 구분하여 규정에 따른 절차를 그림으로서 우선 제시하였으면 함 - 학기개시전: 수업시행 지침 공지 - 학기중: 수업 출결석 관리 및 장기결석자 관리 지침 등 공지 - 학기종료 후: 강의평가, 성적처리 관련 등 		

1. 수업운영 절차: 수강신청, 수업계획서 입력, 성적 처리 등

■ 학사관리를 위한 규정



[그림2.2.1-1] 학사관리를 위한 규정

- 학칙: 교육목표를 설정하고, 교육목표에 적합한 교육과정, 수업, 학적, 성적 등 학사관리에 관한 제반사항을 규정하고 있으며 그 시행에 필요한 세부사항은 학사운영규정에 위임하고 있음
- 학사운영규정: 학과·전공배정 및 변경, 전부·전과, 휴학·복학·자퇴 및 제적, 등록, 교육과정, 전공·복수전공·연계전공·부전공 및 교직과정, 수업, 시험 및 성적, 졸업논문과 시험, 졸업, 계절수업 등에 대한 세부사항을 규정하고 있음. 또한 출결석 처리, 상대평가 방침 및 평가 방법, 학점의 비율, 출결석 성적관리부의 관리, 학사경고 기준, 졸업논문 및 외국어 시험 등의 사항을 명문화하여 합리적인 절차에 따라 엄정하게 시행하고 있음
- 강의평가지침: 강의평가의 목적, 강의평가 항목, 강의평가의 결과 분석, 강의평가 점수의 처리방법, 평가결과의 공개, 평가결과의 활용 등의 사항을 규정하여 학생에게는 강의에 대한 자신의 의견을 표현할 기회를 제공하고, 교수에게는 자신의 강의에 대한 피드백의 기회를 제공함으로써 교육의 질적 향상을 제고하고 있음

평가준거 2.2.2 성적관리

대학은 합리적인 성적관리 규정을 갖추고 있으며, 성적을 엄격하게 관리하고, 성적우수자 및 학사경고자에 대한 보상 및 관리를 적절히 하고 있다.

■ 자체평가 결과

평가준거	진단준거	진단결과	비고
2.2.2 성적관리	대학은 합리적인 성적관리 규정을 갖추고 있으며, 성적을 엄격하게 관리하고, 성적우수자 및 학사경고자에 대한 보상 및 관리를 적절히 하고 있음	P	
자체진단 평가결과	<ul style="list-style-type: none"> ○ 규정에 따른 성적관리에 대한 절차를 그림으로 우선 제시되었으면 함 ○ 학사경고자 사후관리에 대한 내용 및 실적을 본문에 간략하게라도 제시되었으면 함 ○ 교수-학습지원관프로그램과 관련한 학사경고자 학력증진 프로그램이 있으면 제시 되었으면 함 		

■ 성적관리를 위한 규정

- 학사운영규정 제10장(시험 및 성적) 제3절(성적) 제154조에 의해 학업성적은 상대평가를 원칙으로 하고 있으며, 상대평가에 의한 성적은 강의분반 단위 별로 아래 분포 비율에 따라 부여하도록 규정 하였음
- 표<2.2.2-2>성적평가 학점 비율

성 적	A ⁺ ~ A	A ⁺ ~ B	C ⁺ 이하(F포함)	계
비율(%)	0 ~ 30%	0 ~ 70%	30% 이상	100%

■ 성적평가 결과 : 2014, 2015, 2016

- 표<2.2.2-3> 2014~2016 성적평가 비율

연도	전공과목			교양과목			교직과목		
	A학점	B학점	C학점 이하	A학점	B학점	C학점 이하	A학점	B학점	C학점 이하
2014	32.1	43.1	24.8	31.2	42.2	26.6	36.8	47.1	16.2
2015	31.8	43.2	25	29.8	40	30.2	38.6	51	10.4
2016	32.4	43.5	24.2	28.4	40.7	31.0	38.2	48.6	13.2

평가준거 2.2.3 교수·학습 지원과 개선
대학은 교수·학습 개선을 위한 전담 조직을 갖추고, 수업의 질 향상을 위해 다양한 프로그램을 지속적으로 제공하고 있다.

■ 자체평가 결과

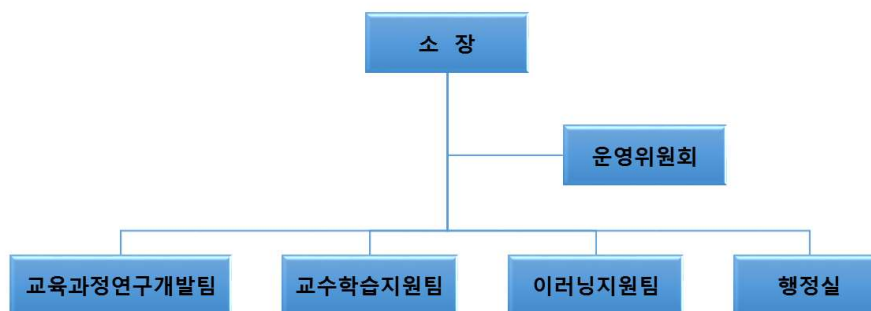
평가준거	진단준거	진단결과	비고
2.2.3 교수·학습 지원과 개선	대학은 교수·학습 개선을 위한 전담 조직을 갖추고, 수업의 질 향상을 위해 다양한 프로그램을 지속적으로 제공하고 있음	P	
자체진단 평가결과	<ul style="list-style-type: none"> ○ 인재상 및 교육목표 달성을 위한 금오공대만의 특화된 프로그램 운영 현황이 있으면 강조 되었으면 함 ○ 학사경고자를 위한 학력증진 프로그램이 있으면 프로그램 내용 및 프로그램 시행 후 결과가 어떤지를 나타내었으면 함 		

■ 교수학습개발센터의 설립과 역할

- 교수학습개발센터는 교육의 수월성 추구를 위해 혁신적인 교육모델을 연구·개발하고, 이를 기반으로 교육발전 방향에 부합하는 최선의 교육 시스템을 구현하기 위해 설립 (2005년 3월) 되었음
- 교수학습개발센터를 통해 교수·학생 대상의 다양한 교수-학습 프로그램과 수업환경 개선 사업을 추진하고 있으며 이를 근간으로 대학교육의 혁신을 도모함
- K-MOOC, KOCW 등을 통해 온라인 학습 환경과 온라인을 활용한 다양한 교수방법을 확대하고, 본교의 교수학습 성과를 외부로 확산함

■ 전담 조직 현황

- 교수-학습의 체계적인 지원을 위해 소장을 중심으로 전반적인 사업들에 대해 자문, 심의, 의결하기 위한 운영위원회를 두고 있으며, 주요 사업 운영은 전문성과 경력을 갖춘 연구 인력이 담당하고 있음



[그림 2.2.3-1] 교수학습개발센터 조직도

평가영역

3. 교직원

대학은 교수와 직원을 공정하게 선발하여 적절한 처우와 다양한 복지를 제공하고 있다. 또한 교수의 교육 및 연구역량과 직원의 업무역량을 높이기 위해 다양하게 노력하고 있다.

평가부문

3.1 교수

대학은 합리적인 절차로 교원을 임용하고 그에 맞는 처우와 복지를 제공하며, 교수의 교육과 연구의 질을 높이기 위하여 다양하게 지원하고 있다.

평가준거

3.1.1 교원 인사제도

3.1.2 교원의 처우 및 복지

3.1.3 교원의 교육 및 연구활동 지원

평가부문

3.2 직원

대학은 공정한 절차를 통해 일정 수준 이상의 직원을 확보하여 적절한 처우와 복지를 제공하며, 직원의 업무역량 향상을 위해 다양하게 지원하고 있다.

평가준거

3.2.1 직원 인사제도 및 확보

3.2.2 직원의 처우 및 복지

3.2.3 직원 전문성 개발

평가준거 3.1.1 교원 인사제도
대학은 교원의 임용 및 승진을 위하여 합리적인 인사제도를 운영하고 있다.

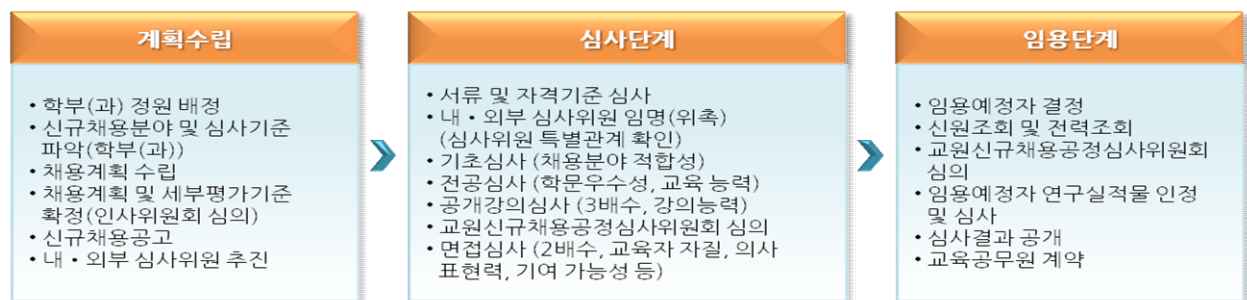
■ 자체평가 결과

평가준거	진단준거	진단결과	비고
3.1.1 교원 인사제도	대학은 교원의 임용 및 승진을 위하여 합리적인 인사제도를 운영하고 있음	P	
자체진단 평가결과	<ul style="list-style-type: none"> ○ 우리 대학은 교원 임용 기준을 법제화하여 시행함과 동시에 과정별 외부 심사위원 및 공개강의를 통해 그 합리성 및 공정성을 확보하였음 ○ 교원 임용의 합리적 인사제도 운영을 위하여 항목별 심사내용 및 배점기준표를 공개하여 시행하고 있으며, 업적평가의 방법 또한 입력-확인-심의-확정제도를 운영하고 있음 <p>(미흡한점) 대학의 교원 임용 및 승진 관련하여 우리대학이 국립대학인 점에 한하여 교육부 및 국립대학법에 기준한 사항과 우리대학만의 특징적인 사항을 비교하면, 그 합리성을 상대적으로 빨리 비교 파악 가능함</p>		

■ 교원 임용 절차

- 우리 대학은 교원임용기준을 표준화(「금오공과대학교 교육공무원 임용규정」, 「금오공과대학교 겸임교원 등 임용규정」, 「금오공과대학교 교원신규채용 세부지침」)하여 다층적 심사 제도를 적용하고 있음
- 심사과정별 외부심사위원 위촉과 공개강의를 의무화하며 교원신규채용공정심사위원회를 설치하여 임용과정의 합리성, 객관성 및 공정성을 확보함
- 임용기준 및 절차를 인터넷에 공시함으로써 채용과정의 공정성을 확보하고, 인터넷 접수 및 탈락자에 대한 안내문 발송 등 공개행정 서비스를 실현함

[그림 3.1.1-1] 교원 임용 심사 절차



■ 교원 임용 공정성 확보

- 신규임용을 위한 심사항목은 모두 5개 항목으로 구성되어 있으며, 각 항목의 심사위원

평가준거 3.1.2 교원의 처우 및 복지

대학은 교원에게 적정 수준의 처우와 함께 다양한 편의를 제공하고 있다.

■ 자체평가 결과

평가준거	진단준거	진단결과	비고
3.1.2 교원의 처우 및 복지	대학은 교원에게 적정 수준의 처우와 함께 다양한 편의를 제공하고 있음	P	
자체진단 평가결과	<ul style="list-style-type: none"> ○ 우리 대학은 2012년 새로 교직원 아파트를 공급하여 처우를 개선하는 활동 등을 수행하고 있으며, 시간강사를 비롯한 금오공대 강사료를 정보 기준값 (2016년 기준)을 상회하고 있음 (미흡한점) 교원 및 직원들이 사용 가능한 “영덕 연수원”등의 이용 및 기타 다양한 자료 등이 포함되어 있지 않음. 다양한 편의를 제공함에도 불구하고, 현 자료는 전임교원의 직제별 보수 및 시간강사료 등으로 이루어져 있어, 이에 대한 보완이 필요함 		

■ 전임교원 직제별 보수수준

- 교원들의 보수수준은 최초 임용시 경력에 따라 확정된 호봉을 바탕으로 연봉을 책정하여 지급 - 직급에 따라 평균 보수 수준은 직급에 따라 조교수는 56,827천원, 부교수는 66,091천원, 교수는 81,987천원을 받고 있음.

<표 3.1.2-1> 교원 직급별 평균 연봉 현황 (단위 : 천원)

직급	인원	평균연봉
조교수	36	56,827
부교수	22	66,091
교수	158	81,987
합계	216	76,174

■ 신입교원의 안정적인 주거 공간 제공

- 교직원아파트(송정동) 19세대, 교수아파트(원평동) 14세대
- 희망하는 신입교원 최우선 입주 기회 제공

<표 3.1.2-2> 교직원아파트 및 교수아파트 리모델링 현황

구분	세부 내용	비고
교직원아파트 (구미시 송정동)	<ul style="list-style-type: none"> · 수용가구수: 19세대 · 규모: 지하1층 지상4층 (대지면적/연면적: 830m² / 1,994m²) · 활용기간: 준공일(2012.12.21.) 	관사관리규정 개정
교수아파트 (구미시 원평동)	<ul style="list-style-type: none"> · 수용가구수: 14세대 · 리모델링 공사: 2011.5. - 2012.11. · 활용기간: 대학 설립 초(1980.) 이후 	

평가준거 3.1.3 교원의 교육 및 연구활동 지원
대학은 교수의 교육과 연구활동을 적절히 지원하고 있다.

■ 자체평가 결과

평가준거	진단준거	진단결과	비고
3.1.3. 교원의 교육 및 연구활동 지원	대학은 교수의 교육과 연구활동을 적절히 지원하고 있음	P	
자체진단 평가결과	○ 우리 대학은 교수의 교육을 위한 여러 프로그램 및 다양한 학술 연구비 지원, 연구경비 지원 제도를 원활하게 운영하고 있음 (미흡한 점) 전임교원 1인당 교내 연구비가 2015년부터 하향 추세에 있음. 이는 여러 제정상황 및 규제사항에 따른 것일 수 있으나 이에 대한 분석 및 방안이 면밀히 요구됨 또한, 학과별 조교현황에서도 각 학과별 조교인원의 기준에 대한 근거가 필요함		

■ 교수의 교육, 연구 발표, 학회참여 등과 관련된 행·재정 지원 실적

<표 3.1.3-1> 최근 3년간 교육, 연구 발표, 학회참여 등과 관련된 행·재정 지원 실적

구분	교원 연구활동 지원 사업	2014년		2015년		2016년	
		건수	금액 (천원)	건수	금액 (천원)	건수	금액 (천원)
교수의 교육	교수학습개발센터 교수지원 프로그램 운영	6	148,093	8	208,925	5	114,875
	대교협 교수법 프로그램 참가 지원	8	3,600	6	2,620	10	4,300
학술 연구비 지원	일반과제 지원	102	714,000	101	707,000	105	546,000
	신임교수연구장려 지원	17	170,000	11	110,000	15	150,000
	중점연구과제 지원	44	440,000	55	550,000	39	390,000
	지정연구과제 지원	14	140,800	5	47,000	12	96,600
	ACE 사업 정책연구과제 지원	15	96,403	-	-	-	-
	LINC사업(산학공동기술개발과제 지원)	12	474,557	11	510,500	18	602,892
연구 경비 지원	연구논문게재경비지원	476	166,994	610	161,840	472	127,890
	연구논문발표경비지원	1,043	141,870	1,426	88,840	1,156	64,821
	학회참가경비지원	137	27,400	117	23,400	77	14,818
	국제학술지교정비지원	81	16,173	106	13,860	115	19,435

■ 교수의 전문성 개발을 위한 내부 프로그램 및 교내·외 연수 참여 실적 : 최근 3년 자료

- 본교는 교수의 교육활동을 효율적으로 지원하기 위하여 이를 전담하는 교수학습개발센터를 설치·운영하고 있음
- 교수학습개발센터는 우리대학 실정에 맞는 교수법 연구 및 개발, 최신 교수이론과 교수 방법 소개, 교수법에 대한 진단과 전문적인 컨설팅, 이러닝 개발 및 교육매체제작 지원

평가준거 3.2.1 직원 인사제도 및 확보

대학은 합리적으로 직원 인사제도를 운영하고 있으며, 적절한 규모의 직원을 확보하고 있다.

■ 자체평가 결과

평가준거	진단준거	진단결과	비고
3.2.1 직원 인사제도 및 확보	대학은 합리적으로 직원 인사제도를 운영하고 있으며, 적절한 규모의 직원을 확보하고 있음	P	
자체진단 평가결과	<ul style="list-style-type: none"> ○ 우리 대학의 직원은 공무원 직원 및 자체직원으로 구성되어 있으며, 공무원의 경우 관련 공무원법에 의거하여 인사제도를 운영하고 있고, 자체직원의 경우 대학 인사 규정 및 지침에 의거하여 제도를 운영하고 있음 ○ 직원 1인당 학생수는 38.6명으로 적절한 규모의 직원을 확보하고 있다고 말할 수 있음. 또한 비정규직 비율 또한 2015년부터 지속적인 하락추세로 2015년과 2017년 비교시 100%를 줄이는 성과를 나타냄 ○ Dual Ladder등의 시스템을 도입하는 등 다양한 보직설계 및 인사예고제등을 시행하고 있음 (미흡한 점) 타 대학과의 비교 (학생당 직원수, 비정규직 비율)등을 포함한다면, 보다 합리적인 비교 분석이 가능함		

■ 직원 1인당 학생수: 최근 3년 자료, 최근 3년간 평균

○ 직원 1인당 학생수 산출식 및 기준값

산출식	기준값
$\frac{(\text{학부 정원내외} + \text{대학원 재학생수})(\text{명})}{\text{직원수}(\text{특정직}+\text{일반직}+\text{기술직}+\text{별정직}+\text{기능직}+\text{고용직}+\text{계약직})(\text{명})^*}$	70명 이하

* 대학정보공시 14-사. 직원 현황의 '기타' 는 제외

○ 우리 대학 최근3년간 직원 1인당 학생수는 37.4명으로 기준값인 70명 미만을 만족함

○ 직원 1인당 학생수

- 2014년 정보공시

재학생 수(명)				직원 수(명)								직원 1인당 학생수(명)
학부		대학원	계	특정직		일반직	기술직	별정직	기능직	계약직	계	
정원내	정원외			교육 전문직	대학회계직							
6,026	790	624	7,440	0	14	47	36	0	0	104	201	35.9

- 2015년 정보공시

재학생 수(명)				직원 수(명)								직원 1인당 학생수(명)
학부		대학원	계	특정직		일반직	기술직	별정직	기능직	계약직	계	
정원내	정원외			교육 전문직	대학회계직							
6,079	867	634	7,580	0	13	52	35	0	0	100	200	37.9

평가준거 3.2.2 직원의 처우 및 복지

대학은 직원에게 적정 수준의 처우와 함께 다양한 편의를 제공하고 있다.

■ 자체평가 결과

평가준거	진단준거	진단결과	비고
3.2.2 직원의 처우 및 복지	대학은 직원에게 적정 수준의 처우와 함께 다양한 편의를 제공하고 있음	P	
자체진단 평가결과	<ul style="list-style-type: none"> ○ 우리대학은 공무원 직원 및 대학회계직원의 각 인사규정 및 지침에 의거하여 직원의 임금체계를 마련하고 있으며, 복지제도 등을 운영하고 있음 (미흡한 점) 실제로 교직원관사의 이용 및 영덕 연수원 등의 여러 복지제도가 존재하고 있음에도 불구하고, 이에 대한 기술이 미흡함. 대학자체의 복지제도 중 직원들이 이용 가능한 여러 사항을 포함시키는 것이 필요함 		

■ 직원의 직급별 보수수준과 직원의 최저임금 수준

- 공무원 : 공무원 보수규정 및 공무원 수당규정에 근거하여 지급
- 대학회계직원 : 대학회계 보수규정 및 수당지침을 마련하여 직렬 및 근무연수에 따른 보수 체계 마련

■ 직원 복지제도 운영 실적 및 예산 집행 현황

- 우리 대학은 직원의 복지를 위한 각종 프로그램을 <표 3.2.2-1>과 같이 운영하여 다양한 혜택을 제공함
<표 3.2.2-1> 복지제도 및 지원 실적

구분	지원 실적		
	2014	2015	2016
맞춤형 복지 운영	261명 [112,936천원]	240명 [121,841천원]	229명 [138,890천원]
단체보장보험 가입	261명 [19,115천원]	240명 [18,385천원]	229명 [36,014천원]

- 우리 대학은 직원의 복지를 위한 제반 시설을 <표 3.2.3-2>과 같이 갖추어 다양한 편의를 제공하고 있음

<표 3.2.2-2> 후생복지 시설 현황

구분	후생복지 시설
체육시설	골프학습관, 헬스장, 테니스장, 체육관, 운동장, 다목적 운동장, 풋살장
생활협동조합 매장	분식당, 편의점, 문구점, 서점, 북카페, 자동판매기, 빨래방
금융기관	농협, 우체국
식당	교직원식당
학습·문화공간	도서관, 청운대, 대강당, 야외공연장: 학습 및 각종 문화행사 개최

평가준거 3.2.3 직원 전문성 개발
대학은 직원의 전문성 개발을 위하여 다양한 프로그램을 제공하고, 직원의 업무 효율성을 증진시키기 위해 노력하고 있다.

■ 자체평가 결과

평가준거	진단준거	진단결과	비고
3.2.2 직원 전문성 개발	대학은 직원의 전문성 개발을 위하여 다양한 프로그램을 제공하고, 직원의 업무 효율성을 증진시키기 위해 노력하고 있음	P	
자체진단 평가결과	<ul style="list-style-type: none"> ○ 우리대학은 국립대학으로서 공무원 인재개발법 시행령을 준수한 대학 자체 기본 계획을 수립하여 시행하고 있으며, 2016년 교내·교외 교육 인원은 3,223명으로 상향 추세에 있음 ○ 또한, 연구학습 동아리를 운영하여 9개의 자체 동아리를 운영하고 이를 지원하여 업무 효율성을 유도하고 있으며, 다양한 복지제도를 운영하고 있음 (미흡한 점) 직원의 교육훈련 기준 시간 및 교육훈련 이수실적을 승진임용에 반영하고 향후 개인성과급 지급에 반영하는 구체적 계획에 대한 기술이 요구됨		

■ 직원의 전문성 개발 프로그램

- 우리 대학은 인사혁신처 「공무원 인재개발법 시행령」제2조(인재개발지침)에 의거 대학 자체 ‘교육훈련 기본 계획’을 수립하여 직원의 전문성을 개발함
- 우리 대학은 총무과(인사팀)의 주관 하에 대학 자체 ‘금오공과대학교 직원 인재개발계획’을 수립하여 직장교육, 집합교육, 사이버교육과 같은 교내·외 연수를 통하여 직원의 전문성을 개발하고 있음. 교내·외 연수의 누적 참여인원 현황은 <표 3.2.3-1>과 같음

<표 3.2.3-1> 교내·외 연수의 누적 참여인원 현황

구분		누적 참여인원(명)			비고
		2014년	2015년	2016년	
교내	직장교육	2,153	2,118	2,360	
	집합교육	235	257	351	
교외	사이버교육	561	486	512	
계		2,949	2,861	3,223	

※ 교내 직장교육은 직원 국내·외 연수를 포함한 실적임

- 우리 대학은 「공무원 인재개발법 시행령」제7조(인재개발의 구분)에 의거 기본교육훈련, 전문교육훈련, 기타교육훈련 및 자기개발 학습 프로그램을 운영하여 직원의 전문성을 개발하며, 교육훈련 프로그램의 참여 인원 현황은 <표 3.2.3-2>와 같음

※ “공무원 교육훈련법 시행령”에서 “공무원 인재개발법 시행령”으로 법제명 변경 및 일부개정(2016.2.3.)

평가영역 4. 교육시설 및 학생지원

대학은 교육·연구·학생편의 시설을 갖추어 쾌적하게 관리·운영하고 있으며, 학생이 대학 생활을 원활히 할 수 있도록 상담, 진로, 취업, 학생활동 지원체제를 구축하여 지원하고, 학생 안전과 정보보호를 위해 노력하고 있다.

평가부문 4.1 교육시설

대학은 수업과 연구 활동에 필요한 시설을 갖추고 쾌적하게 관리·운영하고 있으며, 학생의 복지 증진을 위하여 기숙사 및 복지시설을 제공하고 있다.

평가준거 4.1.1 강의실 및 실험·실습실

4.1.2 학생 복지시설

4.1.3 도서관

평가부문 4.2 학생지원

대학은 학생들의 대학생활 적응, 진로, 취업을 위한 지원체제를 마련하고 있으며, 소수집단 (Minority) 학생들이 대학생활에서 어려움을 겪지 않도록 배려하고 있다. 또한 대학은 교내 학생활동을 지원하고, 학생 안전과 정보보호를 위해 노력하고 있다.

평가준거 4.2.1 학생상담 및 취·창업지원

4.2.2 학생활동 지원 및 안전관리

4.2.3 학생 학습역량 지원

4.2.4 소수집단학생 지원

평가준거 4.1.1 강의실 및 실험·실습실
대학은 수업 및 실험·실습에 필요한 공간을 확보하고, 실험·실습 기자재를 구비하고 있으며, 안전하게 관리하고 있다.

■ 자체평가 결과

평가준거	진단준거	진단결과	비고
4.1.1 강의실 및 실험·실습실	대학은 수업 및 실험·실습에 필요한 공간을 확보하고, 실험·실습 기자재를 구비하고 있으며, 안전하게 관리하고 있음	P	
자체진단 평가결과	<ul style="list-style-type: none"> ○ 재학생 1인당 강의실 면적은 2.6㎡으로 필요한 기준인 1.2㎡을 충족하고 있음 ○ 재학생 1인당 실험·실습기자재 구입비는 250.45천원으로 필요한 기준인 20천원을 충족하고 있음 ○ 실험실 정기 및 정밀안전진단, 실험실 환경개선, 안전사고 예방교육 의무화 등을 실시하고 유지보수를 위한 체계적인 관리시스템을 갖추어 실험·실습기자재를 안전하고 효율적으로 관리하고 있음 		

■ 강의실 확보 현황 및 배정률

○ 강의실 확보 현황 산출내용 및 기준값

산출 내용	기준값
재학생 1인당 강의실 면적 (㎡)	1.2㎡

○ 재학생 1인당 강의실 면적 및 강의실 배정률

구분	강의실수 (실) (A)	강의 배정 강의실수 (실) (B)	강의실 배정률 (%) (C=(B/A)×100)	면적(㎡)	재학생수(명)	재학생 1인당 면적 (㎡)
일반 강의실	81	81	100	11,654	학부전체: 6,146 대학원: 708	
멀티미디어 강의실	51	42	82.4	6,168		
총 계	132			17,822		

[표 4.1.1-1]

■ 실험·실습실 확보 현황 및 배정률

○ 실험·실습실 확보 현황 산출내용 및 기준값

산출 내용	기준값
재학생 1인당 실험·실습실 면적 (㎡)	2.5㎡

○ 재학생 1인당 실험·실습실 면적 및 실험·실습실 배정률

평가준거 4.1.2 학생 복지시설

대학은 일정 수준 이상의 기숙사를 확보하고, 다양한 학생 복지시설을 구비하여 체계적으로 관리·운영하고 있다.

■ 자체평가 결과

평가준거	진단준거	진단결과	비고
4.1.2 학생 복지시설	대학은 일정 수준 이상의 기숙사를 확보하고, 다양한 학생 복지시설을 구비하여 체계적으로 관리·운영하고 있음	P	
자체진단 평가결과	<ul style="list-style-type: none"> ○ 기숙사 수용률은 38.5%로 필요한 기준인 11%를 충족하고 있음 ○ 학생식당, 분식당, 편의점, 북카페, 체력단련실 등의 학생복지시설, 의료지원실, 의사순회진료 등의 학생의료지원, 세탁실, 택배집하장, 자동판매기 등의 학생편의 시설, 금오공대갤러리, 소극장 등의 문화시설을 구비하고 있으며 생활협동조합 등 관련부서에서 체계적이고 효율적으로 관리·운영하고 있음 		

■ 기숙사 현황

- 학생들의 주거안정을 위해 일정 수준 이상의 기숙사 시설을 확보하고 있음. 재학생 6,688명 대비 기숙사 수용 인원은 2,575명으로 38.5%의 기숙사 수용률을 나타내어 한국대학평가원의 11%의 기준값을 크게 상회하고 있음
- 기숙사 입사를 희망하는 실제 신청자 대비 기숙사 수용률이 매우 높은 편임. 2016년 1학기 기준 지원자 수는 4,294명으로 수용인원 2,575명과 비교하였을 때 지원자 대비 기숙사 수용률은 60%에 육박하고 있음
- 사회적 배려자에 대해 우선선발을 시행하여 장애인, 가계곤란자, 국가유공자 등 사회적 배려자와 외국인에 대해 선발인원을 별도 배정하여 우선 선발하고 있음
- 학생들의 면학을 위한 기숙사 확충 및 환경개선을 위하여 BTL 기숙사인 오름관 3동을 2016년 2월에 개관하여 수용인원이 479명 증가하여 총 2,575명의 학생을 수용할 수 있음. 푸름관 4동 4인실 일부를 2인실로 전환하여 공간 활용성을 높이고 편리한 환경을 조성하기 위해 노력하고 있음
- 기숙사 수용현황 산출내용 및 기준값

산출식	기준값
$\frac{\text{수용 가능 인원(명)}}{(\text{학부 정원내외} + \text{대학원(주간)}) \text{ 재학생수(명)}} \times 100$	11%
* 단, 계절학기 수강생은 제외	

- 기숙사 수용현황(정보공시)

연도	실 수	수용인원	재학생 수	기숙사수용률(%)
2016	1,136	2,575	6,688	38.5

평가준거 4.1.3 도서관
대학은 교육 및 연구에 필요한 자료구입 예산과 전문 인력을 확보하고 있으며, 정보지원 인프라를 구축하여 효율적으로 운영하고 있다.

■ 자체평가 결과

평가준거	진단준거	진단결과	비고
4.1.3 도서관	대학은 교육 및 연구에 필요한 자료구입 예산과 전문 인력을 확보하고 있으며, 정보지원 인프라를 구축하여 효율적으로 운영하고 있음	P	
자체진단 평가결과	<ul style="list-style-type: none"> ○ 재학생 1인당 연간자료구입비는 114,981원으로 필요한 기준인 54,000원을 충족하고 있음 ○ 재학생 1000명당 도서관 직원수는 1.037명으로 필요한 기준인 1명을 충족하고 있음 		

■ 재학생 1인당 연간 자료 구입비(결산 기준)

- 2014년부터 2016년까지 재학생 1인당 자료구입비는 평균 114,981원으로 <표4.1.3-1>과 같음
 - 도서관 시설 연면적 11,316㎡, 열람석 1,678석
 - 도서 444,648권, 비도서 15,759점, 전자정보원 24종, 연속간행물 252종 소장
 - 업무용18대, 이용자용94대의 개인용 컴퓨터 구비
 - 종합학술정보시스템 SOLARS7, 도서관시설통합관리시스템 Clicker 도입
- 재학생 1인당 연간 자료구입비 산출식 및 기준값

산출식	기준값
$\frac{\text{자료구입비 (원)}}{(\text{학부 정원내외} + \text{대학원}) \text{ 재학생수 (명)}}$	54,000원

- 재학생 1인당 자료구입비(결산)

평가준거 4.2.1 학생상담 및 취·창업지원

대학은 학생이 대학생활에 적응할 수 있도록 학생상담센터를 운영하고, 진로 및 취·창업을 위한 지원체제를 구축하여 운영하고 있다.

■ 자체평가 결과

평가준거	진단준거	진단결과	비고
4.2.1 학생상담 및 취·창업지원	대학은 학생이 대학생활에 적응할 수 있도록 학생상담센터를 운영하고, 진로 및 취·창업을 위한 지원체제를 구축하여 운영하고 있음	P	
자체진단 평가결과	<ul style="list-style-type: none"> ○ 학생상담센터를 설립하고 학생들의 생활, 학업 및 진로 상담을 위한 예산을 확보하여 K-CDP 시스템을 활용한 입학부터 졸업까지 경력관리 및 진로탐색을 효율적으로 지원할 뿐 아니라 다양한 프로그램의 지속적인 개선을 위해 체계적인 환류 시스템 등의 다양한 프로그램을 운영하고 있음 ○ 취업지원본부를 설립하고 학생들의 진로지도 및 취업상담을 지원하기 위한 예산을 확보하여 취업대비 1:1 맞춤형클리닉, 취업·창업 EXPO, 취업캠프, 취업동아리 지원, 취업코디네이터교수제, K-Job 119 찾아가는 취업지도 등의 다양한 프로그램을 운영하고 있음 ○ 창업교육센터와 창업진흥센터를 설립하고 학생들의 창업지도 및 창업상담을 지원하기 위한 예산을 확보하여 창업캠프, 시작품제작비 지원, 창업관련 경진대회, 학생 창업지원, EnBiz 창업트랙 등의 다양한 프로그램을 운영하고 있음 		

1. 학생상담센터 조직 및 예산 편성·집행 현황

■ 학생상담센터 조직

- 학생처 내 단위업무로 상담실 운영 : 2011년 ~ 2012년 10월
- 상담지도센터(Counseling and Coaching Center) 개소 : 2012년 11월 ~ 2015년 2월
 - 학생들이 대학생활에서 겪는 다양한 문제들의 해결능력을 높이고 학교생활 적응을 도움
- K-CDP센터(Kumoh-Career Development Process)내 상담팀 설치 : 2015년 3월 ~ 2017년 5월
 - 기존 상담지도센터에서 실시한 학생심리 상담과 더불어 체계적 진로지도를 통해 입학부터 졸업까지 경력관리, 진로탐색 등을 지원함
- 학생상담센터(Student Counseling Center) 독립기구 설치 : 2017년 5월 ~ 현재
 - 학생들의 전인적 발달과 학교생활 적응을 돕기 위한 사항을 관장함

■ 학생상담센터 조직의 구성



[그림 4.2.1-1] 학생상담센터 조직도

평가준거 4.2.2 학생활동 지원 및 안전관리

대학은 학생활동을 적절히 지원하고, 안전관리와 정보보호를 위해 노력하고 있다.

■ 자체평가 결과

평가준거	진단준거	진단결과	비고
4.2.2 학생활동 지원 및 안전관리	대학은 학생활동을 적절히 지원하고, 안전관리와 정보보호를 위해 노력하고 있음	P	
자체진단 평가결과	<ul style="list-style-type: none"> ○ 대학문화조성위원회를 구성하고 학생행사 및 다양한 프로그램 등의 학생활동을 지원하기 위한 예산을 확보하여 신입생오리엔테이션, 대동제/공학제, 국토대장정, 자치단체수련회, 동아리활동 등을 지원하고 있음 ○ 금오공과대학교 학생활동 안전 확보 지침 및 기준을 수립하여 교내외 발생 가능한 각종 안전사고의 사고예방 및 신속하고 적절한 대응조치를 포함한 지원체계를 운영함 ○ 교육부 사이버안전센터 및 자체 보안장비 운영으로 주요 정보시스템을 상시 모니터링하여 개인정보유출을 예방하고 학생지도를 통해 정보보안인식 제고 및 악성 코드 확산방지 활동을 수행하며 상황별 사이버침해사고에 대한 대응체계를 구축하고 있음 		

■ 학생활동 지원체제 및 지원 실적

○ 학생활동 지원체제 마련

- 건전한 대학문화 조성과 학생자치활동의 자율성 구현을 위한 『금오공과대학교 대학문화조성위원회』 구성
- 위원장 1명을 포함한 10명 이내 (학생자치단체 학생 3명 포함)의 위원으로 조직
- 학생행사 및 프로그램 등 학생활동 전반에 대한 협의 (운영방향), 지원체제 (예산·인력) 구축

○ 학생활동 지원 실적

<표 4.2.2-1> 학생활동 프로그램별 지원 실적

학생행사명	지원 실적
신입생오리엔테이션	<ul style="list-style-type: none"> - 총학생회 주관 (2박3일)의 자치행사 실시 지원 : 울진 백암온천 2회, 원주 오크밸리 1회 ※ 각종 행사계약 관련 행정지원, 지역 유관기관 방문 - 교직원 동행 입장지도 실시 : 매년 학과 교수 및 조교, 본부 학생과 직원 등 60여명
대동제 및 공학제	<ul style="list-style-type: none"> - 지역사회와 함께하는 문화축제 행사 지원 (구미시청/경찰서/소방서 지원) - 홈페이지/SNS/블로그 등 온·오프라인 홍보, kit학생홍보대사 지원
동해안 국토대장정	<ul style="list-style-type: none"> - 국토대장정 행사 지원 : 의료진 파견, 순찰차 지원요청, 인근 지역 유관기관 사전협의 실시 - 국토대장정 행사 예산 편성 및 집행 : 대학회계 및 정부재정지원 사업 예산 지원 (사전답사 경비지원 2회 포함)

평가준거 4.2.3 학생 학습역량 지원
대학은 학생의 학습역량 강화를 위한 적절한 지원을 하고 있다.

■ 자체평가 결과

평가준거	진단준거	진단결과	비고
4.2.3 학생 학습역량 지원	대학은 학생의 학습역량 강화를 위한 적절한 지원을 하고 있음	P	
자체진단 평가결과	○ LINC사업단, 창의교육원, 공학교육혁신센터, 교수학습개발센터가 긴밀하게 연계하여 학생들의 학습역량을 강화하기 위해 MSC(공학기초)학습센터 구축, kit 기초역량평가시스템 개발, 학습가이드북 및 kit-노트 제작, 기초학습능력보충강좌, 학습지원튜터, 슬럼프학생멘토, 공학S/W집중강좌, 연구실레지던트프로그램, 사제동행 기술지원, 자기주도형 학습공동체, 창의피움프로젝트 등의 다양한 프로그램을 운영하고 있음		

1. LINC사업단 학생 학습역량 강화 프로그램 구축·운영 현황

■ 취업역량 강화교육연도별 강좌 [표 4.2.3-1] (단위: 명)

연도	건수	수강 학생	이수 학생	자격증 취득
2014	13	408	406	358
2015	15	473	450	419
2016	20	581	550	495
합계	48	1,462	1,406	1,272

○ 연도별 강좌 [표 4.2.3-2] (단위 : 명)

연도	강의일자	강좌명	수강학생	이수학생	자격증 취득
2014	2014.05.19.~2014.05.30	AutoCAD 2급(2D) (1차)	30	30	23
	2014.06.24~2014.06.29	AutoCAD 2급(2D) (2차)	29	29	26
	2014.07.03.~2014.07.09	AutoCAD 1급(3D) (3차)	31	31	31
	2014.08.25~2014.08.29	AutoCAD 2급(2D) (4차)	30	30	30
	2014.09.15~2014.09.27	AutoCAD 2급(2D) (5차)	30	30	28
	2014.09.13.~2014.09.14 2014.09.20.~2014.09.21	ISO9001 국제선임심사원 (보)	32	32	32
	2014.10.25~2014.10.26 2014.11.01~2014.11.02	ISO9001 국제선임심사원 (보)	40	40	40
	2014.10.27~2014.11.07	AutoCAD 2급(2D) (6차)	30	29	26
	2014.10.27~2014.11.07	ICDL국제공인자격증	40	40	36
	2014.12.08~2014.12.19	AutoCAD 1급(3D) (7차)	30	30	29
	2015.01.12~2015.01.16	AutoCAD 2급(2D) (8차)	30	30	28
	2015.02.02~2015.02.06	AutoCAD 2급(2D) (9차)	30	30	29
	2015.02.24~2015.02.26	3D프린팅	26	25	-
2015	2015.04.06~2015.04.18	AutoCAD 2급(2D) (1차)	30	30	29
	2015.05.06~2015.05.16	AutoCAD 2급(2D) (2차)	30	30	27
	2015.05.26~2015.06.05	AutoCAD 2급(2D) (3차)	30	29	28

평가준거 4.2.4 소수집단학생 지원

대학은 장애학생 및 다문화가정 학생을 포함하여 대학의 배려가 필요한 소수집단 (Minority) 학생들이 대학생활 및 학업에 지장을 받지 않도록 지원 프로그램을 마련하고, 관련 시설을 갖추어 효율적으로 운영하고 있다.

■ 자체평가 결과

평가준거	진단준거	진단결과	비고
4.2.4 소수집단 학생 지원	대학은 장애학생 및 다문화가정 학생을 포함하여 대학의 배려가 필요한 소수집단 (Minority) 학생들이 대학생활 및 학업에 지장을 받지 않도록 지원 프로그램을 마련하고, 관련 시설을 갖추어 효율적으로 운영하고 있음	P	
자체진단 평가결과	<ul style="list-style-type: none"> 장애학생들이 대학생활 및 학업에 지장을 받지 않도록 장애학생복지지원규정을 제정하고 장애학생특별지원위원회를 구성하며 장애학생전용열람실 및 보조학습기구 등의 학습환경 조성, 전용화장실, 주차장, 점자블록, 유도시설 등의 편의시설 확충, 국가장학금II 유형의 전액장학금 지원 등을 제공하고 있음 다문화가정 학생 및 외국인 학생들을 포함한 소수집단 학생들이 대학생활 및 학업에 지장을 받지 않도록 국제교류도우미 프로그램, 국가산업단지 견학 등의 학습지원, 조리실, 기도실, English Cafe 근로장학금, 한국문화체험 프로그램 등의 생활지원, 소수집단학생 상담 프로그램 등의 외국인유학생 조기적응지원을 제공하고 있음 		

1. 장애학생 지원 현황

■ 장애학생 현황 : 최근 3년

장애학생 현황						
장애유형	2015		2016		2017	
	인원 (명)	등급	인원 (명)	등급	인원 (명)	등급
지체장애	1	4급	1	1급	4	1급, 4급, 4급, 6급
시각장애	1	6급	2	6급	1	6급
신장장애	2	5급	1	5급	1	5급
기타장애	1	심장장애3급	2	골육종4급 요루요로장애3급	1	골육종4급
계	5	-	6	-	7	-

- 우리 대학은 2017년 4월 1일 기준 7명의 장애학생이 재학하고 있음
- 학생선발과정에서 장애학생에 대해 차별하지 않고 적절한 지원을 제공하기 위하여 2016년 장애학생특별전형 입시제도 도입하여 시행 (장애학생특별전형 입학 : 2016년1명, 2017년1명)

평가영역 5. 대학성과 및 사회적 책무

대학은 대학의 교육목적에 부합하는 교육과 연구 성과를 도출하여 학문발전에 기여하고, 이를 지역사회와 산업계에 활용함으로써 사회적 책무를 다하고 있다.

평가부문 5.1 대학성과

대학은 연구성과를 제고하여 학문발전에 기여하고, 진학취업·창업 등 졸업생의 사회진출을 촉진하며, 교육만족도를 높이기 위해 노력하고 있다.

- 평가준거
- 5.1.1 연구성과
 - 5.1.2 교육성과
 - 5.1.3 교육만족도

평가부문 5.2 사회적 책무

대학은 교육목적에 부합하는 사회봉사 정책을 마련하여 추진하고, 지역사회 기여 및 산학협력을 통해 사회적 책무를 이행하고 있다.

- 평가준거
- 5.2.1 사회봉사 정책
 - 5.2.2 사회봉사 실적
 - 5.2.3 지역사회 기여 및 산학협력

평가준거 5.1.1 연구성과
대학은 연구성과 제고를 통해 학문발전에 기여하고 있다.

■ 자체평가 결과

평가준거	진단준거	진단결과	비고
5.1.1 연구성과	대학은 연구성과 제고를 통해 학문발전에 기여하고 있음	P	
자체진단 평가결과	○ 우리대학은 전임교원 일인당 연구실적에서 모든 기준값을 상회하는 실적을 보여 주고 있음.		

■ 전임교원 1인당 연구 실적

○ 전임교원 1인당 연구 실적 산출식 및 기준값

내용	산출식	기준값
전임교원 1인당 등재(후보)지 논문 실적	$\frac{\text{연구재단 등재(후보)지 게재 논문수(건)}}{\text{전임교원수(명)}}$	0.35건
전임교원 1인당 SCI급 논문 실적	$\frac{(\text{SCI급 논문수} + \text{SCOPUS 논문수})(\text{건})}{\text{전임교원수(명)}}$	0.05건
전임교원 1인당 저역서 실적	$\frac{\text{저역서수(건)}}{\text{전임교원수(명)}}$	0.07건
전임교원 1인당 교외연구비	$\frac{(\text{교외연구비} + \text{교외대응자금})(\text{천원})}{\text{전임교원수(명)}}$	10,000천원

○ 전임교원 1인당 등재(후보)지 논문 실적의 최근 3년간 평균 0.41 전임교원 1인당 SCI급 논문 실적의 최근3년간 평균 0.30, 전임교원 1인당 저역서 실적의 최근 3년간 평균 0.07 전임교원 1인당 교외연구비의 최근 3년간 평균 73,835로 모두 기준값을 충족하고 있다.

구분	2015년	2016년	2017년	3개년 평균 (A)	기준값 (B)	기준값 대비 실적 (C=A/B)
전임교원 1인당 등재(후보)지 논문 실적(건)	0.43	0.4	0.42	0.41	0.35	① 1.17
전임교원 1인당 SCI급 논문 실적(건)	0.32	0.31	0.29	0.30	0.05	② 6
전임교원 1인당 저역서 실적(건)	0.1	0.06	0.06	0.07	0.07	③ 1
전임교원 1인당 교외연구비(천원)	70,673	75,498	75,345	73,835	10,000	④ 7.38
합계	전임교원 1인당 연구 실적 15.55					

평가준거 5.1.2 교육성과

대학은 교육목적에 부합하는 교육을 실시하고, 우수한 인력을 진학, 취업, 창업 등 다양한 형태로 사회에 배출하고 있다.

■ 자체평가 결과

평가준거	진단준거	진단결과	비고
5.1.2 교육성과	대학은 교육목적에 부합하는 교육을 실시하고, 우수한 인력을 진학, 취업, 창업 등 다양한 형태로 사회에 배출하고 있음	P	
자체진단 평가결과	<ul style="list-style-type: none"> ○ 우리 대학은 질적인 측면에서 대학의 교육목적에 부합하는 우수 인력을 매년 다양한 형태(진학, 취업, 창업)로 사회로 배출하고 있음. ○ 우리 대학은 양적인 측면에서 매년 우수한 취업률을 유지하고 있으며 또한 취업의 질을 나타내는, 2차 유지취업률도 상위권을 유지하고 있음. (미흡한 점) <ul style="list-style-type: none"> ○ 창업회사들은 대부분 아주 영세하여 인터넷에서도 창업 후 실적을 확인 불가. 		

■ 졸업생의 취업률

○ 건강보험 및 국세 DB 연계 취업률

구분	건강보험 및 국세 DB 연계 취업률				
	2013년	2014년	2015년	3년간 평균	기준값
졸업생의 취업률	76.1%	74.3%	76.1%	75.5%	55%

○ 건강보험 가입 취업자의 2차 유지 취업률

구분	건강보험 가입 취업자의 2차 유지 취업률			
	2014년	2015년	2016년	3년간 평균
졸업생의 취업률	90.6%	89.9%	87.4%	89.3%

■ 졸업생의 진학 현황

구분	2014년	2015년	2016년	3년간 평균
진학률	11.1%	9.1%	9.4%	9.9%

평가준거 5.1.3 교육만족도

대학은 교육만족도를 높이기 위해 노력하고 있다.

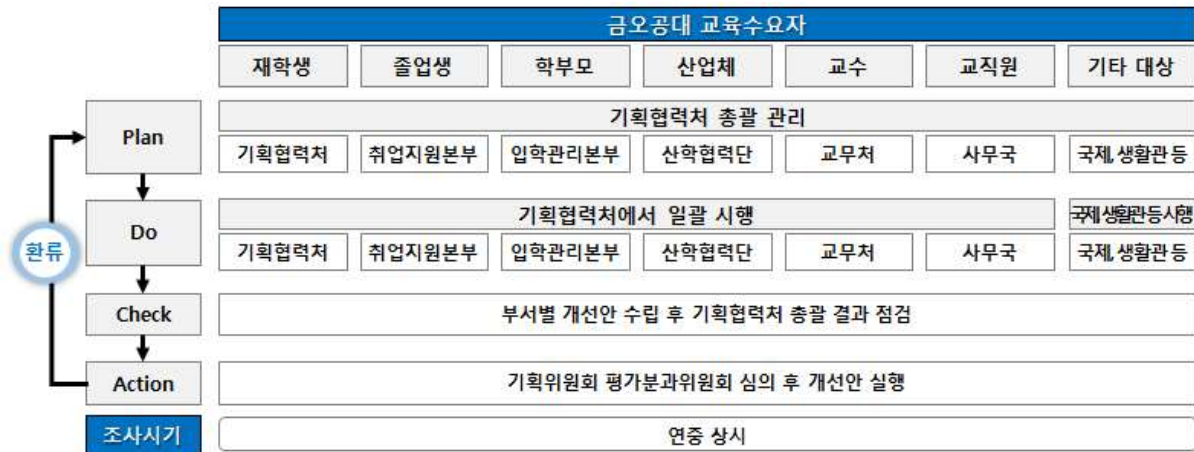
■ 자체평가 결과

평가준거	진단준거	진단결과	비고
5.1.3 교육만족도	대학은 교육만족도를 높이기 위해 노력하고 있음	P	
자체진단 평가결과	<ul style="list-style-type: none"> ○ 우리 대학은 매년 실시하는 만족도 조사를 통해 학교의 주요 역량지표를 지속적으로 개선하고 교육의 질적 수준을 향상시키고 있음 ○ 대학본부 외에도 학생처, 상담지도센터, 각 사업단 등에서 다양한 설문조사를 통해 학생들의 교육만족도를 확인하고 정책에 반영하고 있음 		

■ 교육 수요자 만족도 관리 시스템 운영

○ 대학전체 및 단과대학 차원의 주기적이고 체계적인 시스템의 운영

- 교육수요자의 대상에 따라 전담부서를 지정하여 본교에 대한 만족도를 조사하고 개선 방안을 수립하는 환류 시스템 운영



[그림 5.1.3-2] 교육수요자 만족도 관리 체계

- [재학생 대상] 대학교육(학부교육) 만족도 조사

평가준거 5.2.1 사회봉사 정책

대학은 학교특성에 부합하는 사회봉사 정책 및 계획을 마련하여 추진하고 있다.

■ 자체평가 결과

평가준거	진단준거	진단결과	비고
5.2.1 사회봉사 정책	대학은 학교특성에 부합하는 사회봉사 정책 및 계획을 마련하여 추진하고 있다.	P	
자체진단 평가결과	<ul style="list-style-type: none"> ○ 우리 대학은 학교 특성을 고려한 다양한 사회봉사 정책·계획을 마련하고 있음 ○ 사회봉사 정책이 대학의 근간인 수업과 결부되어 운영되어 봉사활동을 대학 전체의 활동으로 잘 이끌어내고 있음. (미흡한 점) <ul style="list-style-type: none"> ○ KOICA등의 국제원조기구를 통한 공대 특성의 외부 사회봉사 사업의 정책적 협력이나 시도가 없음. 		

■ 대학의 사회봉사 정책 및 추진 내용

○ 학생 사회봉사 정책

- 학생들에게 지역사회까지 교육의 장을 넓혀 학교에서 배운 지식을 다양한 봉사활동으로 실천하게 함으로써 지역사회를 이해하는 안목을 키워주고, 불우하고 소외된 이웃을 돌아보며 봉사할 수 있는 「인성교육의 장」 마련에 목적이 있음
- 우리 대학은 2002년부터 사회봉사 과목을 운영하여 재학 중 2학점(학기당 1학점, 봉사 시간 30시간 이상)을 이수하도록 하고 있으며, 2013-2학기부터는 사회 교과목에 담당 교수를 배정하여 학생들에게 봉사이론 및 안정에 대한 지도를 하고 있음
- 봉사활동의 많은 기회제공을 위해 기존 등록된 사회봉사기관이 아닌 곳에서 실시한 봉사활동도 우리대학 「사회봉사센터장」의 확인을 거쳐 봉사실적으로 인정함으로써 더욱 참여인원을 유도하기 위한 노력을 기울이고 있음

○ 학생 사회봉사 추진 내용

- 봉사활동은 국내봉사와 해외봉사로 각각 실시함
- 국내봉사
 - 참여 학생이 주체가 되어 봉사계획을 수립하여 실시
 - 지역사회와 함께 호흡하는 대학으로서의 이미지 정착
 - 봉사참여자의 계획성, 참여의식, 성취도 제고
- 해외봉사
 - 전문 봉사기관(1차)을 통하여 학교 지원(2차)을 더함으로써 학생이 참여하여 봉사
 - 동남아권국가를 대상으로 우리나라의 고유민속, 태권도 등을 전통문화를 알려 국위 선양에 이바지
 - 글로벌 세계화의 일원으로서 시대적 부응과 사명에 맞추어 자발적인 봉사 실천
- 학생들의 자발적인 참여에 의한 사회봉사는 총학생회, 총동아리연합회 등의 학생자치

평가준거 5.2.2 사회봉사 실적

대학은 대학의 교육이념에 따라 다양한 사회봉사활동을 추진하고 있다.

■ 자체평가 결과

평가준거	진단준거	진단결과	비고
5.2.2 사회봉사 실적	대학은 대학의 교육이념에 따라 다양한 사회봉사활동을 추진하고 있음	P	
자체진단 평가결과	<ul style="list-style-type: none"> ○ 우리 대학은 구성원들의 사회봉사 활동을 효과적으로 지원하고 있음 (미흡한 점) ○ 구성원의 사회봉사 실적 중에서 직원의 실적이 너무 저조함. 		

■ 대학의 사회봉사 프로그램 운영 실적

○ 해외봉사 운영 실적

- 『태평양아시아협회(PAS)』 봉사활동 기관을 중심으로 하계 및 동계방학 기간 중에 해외봉사활동 참여
- 학생 봉사활동 참가비 및 학교 지원금 형태로 연간 20명정도 지원

<표 5.2.2-1> 해외봉사활동 참가 경비 지원 실적

학년도	구분	인원	경비(천원)		봉사국가(인원)
			학교지원	학생부담	
2014	동계	13	8,450	650	캄보디아(3), 베트남(1), 라오스(3), 태국(6)
2015	하계	7	4,550	650	캄보디아(2), 몽골(2), 베트남(2), 탄자니아(1)
	동계	9	6,000	650(인도700)	네팔(2), 베트남(1), 태국(3), 인도네시아(3)
2016	하계	7	4,850	700(태국650)	라오스(2), 인도네시아(4), 태국(1)
	동계	4	2,750	700(태국650)	인도네시아(3), 태국(1)

○ 국내봉사 운영 실적

- 학생자치단체 및 학부(과)학생회, 동아리, 일반학생들로 팀을 구성하여 장애인 시설 및 환경이 열악한 장소에서 거주하는 취약 지역민을 위하여 자발적으로 봉사활동을 실시

<표 5.2.2-2> 국내봉사활동 지원 실적

주요내용	세부 집행내역	추진시기	인원(명)	지원금액(원)
사제동행 봉사활동	○ 형산강 환경 정화 활동	2014.08.08.	50	1,500,000
노력봉사	○ 환경 정화 활동(오도리 해변)	2014.08.10.	50	1,200,000
노력봉사	○ 대부리 마을 담벼락 벽화 작업	2014.08.12.	50	1,200,000
노력봉사	○ 어린이집청소 및 환경정화	2014.10.09.	39	389,000
교육봉사	○ 지역아동센터 어린이 교육	2014.06.25.~10.30.	4	770,000
사제동행 봉사활동	○ 연탄배달 및 독거노인 주택수리	2014.11.29. ~ 11.30.	20	1,500,000
노력봉사	○ 생태공원 환경정화운동	2015.01.24. ~ 1.25.	14	1,200,000

평가준거 5.2.3 지역사회 기여 및 산학협력

대학은 지역사회와 긴밀히 교류하고 교육·연구 결과를 공유하며 대학에서 생산한 지식과 기술을 사회와 산업에 환원하고 있다.

■ 자체평가 결과

평가준거	진단준거	진단결과	비고
5.2.3 지역사회 기여 및 산학협력	대학은 지역사회와 긴밀히 교류하고 교육·연구 결과를 공유하며 대학에서 생산한 지식과 기술을 사회와 산업에 환원하고 있음	P	
자체진단 평가결과	<ul style="list-style-type: none"> ○ 우리 대학은 교육 연구 결과를 지역사회와 공유하고 환원하고 있음. ○ 우리 대학은 대학이 생산한 지식과 기술을 지역의 산업계에 환원하는 산학협력 시스템을 잘 갖추고 있음. 		

■ 국내외 온라인 공개강좌(K-MOOC, MOOC, KOCW) 등을 활용한 강좌공개

- 대학의 우수강좌를 일반에게 공개·공유하고 고등교육의 경쟁력을 제고하기 위하여, 본교는 2008년부터 KOCW에 강의공개를 활발히 하고 있음
- 학습자(일반인 포함)로 하여금 우수한 강의를 자유롭게 학습할 수 있도록 교육기부 활동을 활발히 하고 있음
- 현 KOCW 공개 건수는 206건, K-MOOC 강좌는 2과목을 개발하여 운영
- K-MOOC 강좌 학점인정을 위한 학사규정을 정비하여, K-MOOC 강좌 이수 후 일정한 조건을 충족할 시 학점인정을 받을 수 있도록 규정을 마련하였으며, 타대학 MOOC 강좌에 대해서도 학점인정을 확대하는 방안 추진 중 임

<표 5.2.3-1> KOCW 강의자료 공개 현황

~12년	13년	14년	15년	16년	계
77건	45건	30건	38건	16건	206건

구 분	계	공학	자연과학	사회과학	인문과학	교육학	의약학	예술체육
일반강의	206	141	27	9	29	0	0	0
특강	0	0	0	0	0	0	0	0
세미나	0	0	0	0	0	0	0	0
기타	0	0	0	0	0	0	0	0
계	206	141	27	9	29	0	0	0